

**STRATEGIA ROZWIĄZYWANIA  
PROBLEMÓW SPOŁECZNYCH  
GMINY DOROHUSK  
na lata 2008 - 2017**



**Dorohusk 2008**

## **SPIS TREŚCI**

<b>1. WSTĘP.....</b>	<b>4</b>
<b>2. CELE I PROCES TWORZENIA GMINNEJ STRATEGII ROZWIĄZYWANIA PROBLEMÓW SPOŁECZNYCH GMINY</b>	
<b>DOROHUSK.....</b>	<b>7</b>
<b>2.1. Słownik pojęć.....</b>	<b>10</b>
<b>3. CHARAKTERYSTYKA GMINY.....</b>	<b>11</b>
<b>3.1. Podstawowe informacje o gminie.....</b>	<b>11</b>
<b>4. DIAGNOZA PROBLEMÓW SPOŁECZNYCH W GMINIE</b>	
<b>DOROHUSK.....</b>	<b>16</b>
<b>4.1. Bezrobocie.....</b>	<b>20</b>
<b>4.2. Długotrwała choroba.....</b>	<b>24</b>
<b>4.3. Niepełnosprawność.....</b>	<b>26</b>
<b>4.4. Alkoholizm i przemoc w rodzinie.....</b>	<b>28</b>
<b>4.5. Narkomania.....</b>	<b>31</b>
<b>4.6. Edukacja i opieka nad dziećmi i młodzieżą.....</b>	<b>32</b>
<b>5. PROBLEMY SPOŁECZNE I ICH PRZYCZYNY.....</b>	<b>40</b>
<b>6. ZASOBY UMOŻLIWIAJĄCE ROZWIĄZYWANIE PROBLEMÓW SPOŁECZNYCH.....</b>	<b>47</b>
<b>7. MARGINALIZACJA SPOŁECZNA.....</b>	<b>51</b>
<b>8. ANALIZA SWOT.....</b>	<b>53</b>
<b>9. KIERUNKI ROZWOJU GMINY DOROHUSK.....</b>	<b>59</b>
<b>9.1. Wizje.....</b>	<b>59</b>
<b>9.2. Cele strategiczne, operacyjne i działania.....</b>	<b>60</b>

9.2.1. Dzieci, młodzież i edukacja.....	62
9.2.2. Organizacje pozarządowe i liderzy.....	64
9.2.3. Rodziny.....	66
9.2.4. Seniorzy.....	69
9.2.5. Obszar zagrożenia wykluczeniem społecznym.....	71
10. FINANSOWANIE ZADAŃ.....	75
11. ZARZĄDZANIE REALIZACJI STRATEGII.....	76
12. ZAKOŃCZENIE I WNIOSKI.....	79
13. SPIS TABEL.....	81
14. SPIS WYKRESÓW.....	83
15. ZAŁĄCZNIKI.....	84

## 1. WSTĘP

Strategia Integracji i Rozwiązywania Problemów Społecznych ma stanowić podstawę do realizacji względnie trwałych wzorów interwencji społecznych podejmowanych w celu zmiany i poprawy tych stanów rzeczy oraz zjawisk występujących w obrębie danej społeczności, które oceniane są negatywnie. Dokument charakteryzuje w szczególności działania publicznych i prywatnych instytucji rozwiązujących kwestie społeczne podejmowane dla poprawy warunków zaspokojenia potrzeb przez wybrane kategorie osób i rodzin.

W węższym znaczeniu termin kwestia społeczna oznacza konkretny problem o szczególnie wysokim stopniu dotkliwości dla życia i współdziałania dla członków społeczności. W szerszym znaczeniu oznacza on przeciwieństwo pomiędzy zasadami obowiązującymi w danym społeczeństwie, formacji ustrojowej czy nawet cywilizacji, a dążeniami jednostek i zbiorowości do godnego życia.

Od kilku lat obserwujemy zmiany jakie zachodzą w podejściu do polityki społecznej na szczeblu państwowym i lokalnym. Następuje odchodzenie od nastawienia opiekuńczego, czyli przejmowania odpowiedzialności socjalnej za obywateli. Takie podejście umacniało poczucie bezradności, powodowało rozbudowę postaw roszczeniowych. Społeczeństwo nadal jednak nie jest w pełni przygotowane do ponoszenia konsekwencji dokonywanych w naszym kraju przemian. Mimo wieloletnich zmagania ludności ze zmianami zachodzącymi w każdej sferze życia społeczeństwo polskie nadal oczekuje, że w każdej sytuacji zagrożenia państwa – gmina pełniłaby funkcję tzw. „parasola ochronnego”. Jednak w chwili obecnej preferowane jest podejście na zasadzie pomocniczości. Nadrzędnym celem jest pobudzanie w osobach poczucia odpowiedzialności za los swój i rodziny, ukazywanie możliwości wykorzystywania własnej

aktywności zmierzającej do usamodzielnienia się. Tak więc za podstawowe narzędzie pracy należy przyjąć szeroko rozumianą pracę socjalną jako wszelkie działania typu prospołecznego, których celem jest podtrzymywanie, chronienie lub rozwijanie interesów jednostek, grup, rodzin i społeczności. Celem podejmowanych działań będzie nie tylko łagodzenie skutków trudnej sytuacji, w jakiej znalazło się wiele rodzin z terenu Gminy Dorohusk, ale także usuwanie przyczyn zaistniałej sytuacji oraz zapobieganie jej powstawaniu.

Europejska polityka społeczna określona w głównej mierze podczas Szczytu Lizbońskiego w 2000 roku, ukierunkowuje kraje członkowskie Unii Europejskiej aby poprzez strategię dążyły do zwalczania ubóstwa i wykluczenia społecznego, które stanowią centralny element procesu modernizacji europejskiego modelu społecznego.

Opracowując ową strategię uwzględniono dokumenty programowe, w których akcentuje się konieczność zapewnienia dialogu i partnerskiej współpracy instytucji rządowych, samorządowych, organizacji pozarządowych oraz biznesu, a także za niezbędną uznano również partnerską współpracę z osobami podlegającymi wykluczeniu społecznemu.

Okres transformacji, obok istotnych osiągnięć w demokratyzowaniu życia, zaowocował wysoce niekorzystnymi zmianami, które – najogólniej określając – są następstwem „szokowej terapii” wprowadzenia gospodarki rynkowej. Stopniowe odchodzenie od modelu państwa opiekuńczego wywołało takie zjawiska jak:

- rozwarstwiania społeczne (dychotomiczny podział na : wygrani – przegrani, biedni – bogaci, pracujący – bezrobotni, itp.);
- marginalizacja (wykluczenie) wielu jednostek i dużych grup społecznych;
- rosąca pauperyzacja – znaczne (długotrwałe) obniżenie standardu życia polskich rodzin;

- nierówności społeczne w dostępie do pracy, edukacji, kultury, leczenia, uczestnictwa w podziale dochodu narodowego i inne.

W związku z powyższym przed samorządem stoi zadanie, którego nie można już odkładać „na później”. Jest nim konieczność strategicznego rozwiązywania problemów społecznych osób, rodzin i grup społecznych, problemów o szczególnie wysokim stopniu dotkliwości dla życia.

Mówiąc o gminnej strategii rozwiązywania problemów społecznych, należy mieć na myśli udział przedstawicieli lokalnej społeczności w jej tworzeniu, jak też w szczególności działania publicznych i prywatnych instytucji pomocy społecznej prowadzonych na terenie gminy, podejmowane dla poprawy warunków zaspokojenia potrzeb przez wybrane kategorie osób i rodzin.

W oparciu o uzyskane od władz lokalnych informacje i materiały został przygotowany dokument, który pozwoli na racjonalizację lokalnej polityki społecznej oraz wskaże obszary, które w najbliższym czasie powinny stać się przedmiotem szczególnej troski ze stron władz lokalnych. Metodyka opracowania dokumentu pozwoliła na zaangażowanie środowiska lokalnego w budowę strategii na najważniejszych jej etapach, od diagnozy do wdrożenia i realizację.

## **2. CEL I PROCES TWORZENIA GMINNEJ STRATEGII ROZWIĄZYWANIA PROBLEMÓW SPOŁECZNYCH GMINY DOROHUSK**

Opracowanie i realizacja Strategii Rozwiązywania Problemów Społecznych Gminy Dorohusk jest zadaniem własnym gminy o charakterze obowiązkowym, wynikającym z art. 17 pkt. 1 ustawy o pomocy społecznej z dnia 12 marca 2004 roku (Dz. U. Nr 64 poz. 593 z póź. zm.).

Prezentowany dokument jest zaktualizowaną wersją poprzedniego opracowania. Aktualizacja Strategii wynika ze zmieniających się potrzeb oraz problemów społecznych, a także z uczestnictwa gminy w Poakcesyjnym Programie Wsparcia Obszarów Wiejskich finansowanych z Banku Światowego. W ramach tego programu świadczone będą usługi społeczne dla osób starszych i niepełnosprawnych, usługi dla dzieci i młodzieży oraz usługi dla rodzin z terenu gminy Dorohusk.

Materiałem wyjściowym do prac nad Gminną Strategią Rozwiązywania Problemów Społecznych były spotkania ze społecznością lokalną oraz wyniki prowadzonych przez Ośrodek Pomocy Społecznej w Dorohusku na przestrzeni kilku lat analiz kwestii społecznych, w tym przede wszystkim problemów i potrzeb zgłaszanych przez klientów ubiegających się o pomoc. Zostały one uzupełnione przez inne jednostki samorządowe i administracji publicznej, Powiatowego Urzędu Pracy, Głównego Urzędu Statystycznego.

Przedmiotem diagnozy są poszczególne i charakterystyczne dla różnych grup społecznych problemy takie jak np.: bezrobocie, długotrwała choroba, niepełnosprawność, uzależnienia, samotne wychowanie dzieci, starość, ubóstwo, przemoc, które wymagają podejmowania wszechstronnych działań w celu przeciwdziałania sytuacjom krytycznym w życiu jednostki i zbiorowości, poprawy ich warunków bytowych oraz wyrównywania różnic socjalnych

w wielu obszarach aktywności społecznej. Wspomniane działania obejmują także zapobiegania różnym negatywnym zjawiskom społecznym poprzez rozszerzenie dostępu do informacji, zagospodarowanie czasu wolnego, propagowanie działań wolontarystycznych oraz samopomocowych, itd.

Strategia Rozwiązywania Problemów Społecznych w środowisku lokalnym powinna zająć się działaniem w obszarach:

- integracji społecznej,
- wykluczenia społecznego,
- edukacji,
- rozwiązywania problemów alkoholowych i narkomanii,
- ochrony zdrowia.

Zarządzeniem Nr 44/2008 Wójta Gminy Dorohusk z dnia 18 września 2008 roku powołany został Zespół ds. aktualizacji Strategii Rozwiązywania Problemów Społecznych na terenie Gminy Dorohusk w składzie:

- |                                |                                 |
|--------------------------------|---------------------------------|
| 1. Elżbieta Masełko            | - przewodnicząca zespołu        |
| 2. Tamara Radecka              | - członek – koordynator zespołu |
| 3. Teresa Czubała              | - członek zespołu               |
| 4. Jadwiga Witkowska Kruk      | - członek zespołu               |
| 5. Marta Wiśniewska            | - członek zespołu               |
| 6. Ks. Antoni Świerkowski      | - członek zespołu               |
| 7. Ks. Henryk Suchodolski      | - członek zespołu               |
| 8. Ks. Mirosław Kuźma          | - członek zespołu               |
| 9. Danuta Hawryluk Pytlakowska | - członek zespołu               |
| 10. Zbigniew Golda             | - członek zespołu               |
| 11. Wanda Urbansky             | - członek zespołu               |
| 12. Bogusław Sagan             | - członek zespołu               |
| 13. Jan Dolak                  | - członek zespołu               |



14.Małgorzata Sarzyńska	- członek zespołu
15.Krystyna Tryksa	- członek zespołu
16.Sławomir Nowosad	- członek zespołu
17.Irena Prokopowicz	- członek zespołu
18.Anna Dżaman	- członek zespołu
19.Krzysztof Pawłowicz	- członek zespołu
20.Stanisław Goleń	- członek zespołu
21.Beata Petruk	- członek zespołu
22.Stanisław Kozaczuk	- członek zespołu
23.Aneta Białek	- członek zespołu
24.Aneta Juścińska	- członek zespołu – sprawy finansowe
25.Maria Pawłowicz	- członek zespołu
26.Barbara Dumin	- członek zespołu
27.Anna Kogut	- członek zespołu – sprawy finansowe

Praca nad strategią przebiegała etapowo, zgodnie z Metodą Aktywnego Planowania Strategii. Jej podstawą były warsztaty prowadzone przez moderatora kierującego dyskusją grupową. Odbyły się dwa spotkania warsztatowe – od lipca do września 2008 roku.

W opracowaniu strategii udział brali przedstawiciele różnych grup wiekowych: osoby młode, osoby dorosłe i starsze. Zróżnicowany skład grupy pozwolił kompleksowo spojrzeć na problem.

Zaproszeni przedstawiciele różnych środowisk wypowiedali się i decydowali o sprawach społeczności lokalnej, w ten sposób umożliwiona została partycypacja społeczna i bezpośredni wpływ zwykłych ludzi na swoje sprawy.

Uspołecznienie procesu planowania strategicznego jest wymogiem Unii Europejskiej i wiąże się w praktyce z zastosowaniem w procesie planowania co

najmniej dwóch z czterech niżej podanych zasad polityki strukturalnej Unii Europejskiej.

- **programowanie** – obowiązek tworzenia długookresowych strategii i planów rozwoju na poziomie narodowym, wojewódzkim i wszędzie tam, gdzie jest to uzasadnione potrzebami lokalnymi a także na poziomie gmin i powiatu,

- **subsydiarność** – jasne określenie kompetencji władzy wykonawczej różnych szczebli i upoważnienie (na mocy stosowanych aktów prawnych) samorządów do programowania i realizacji polityki społecznej regionu,

- **partnerstwo** – statutowy obowiązek konsultowania polityki społecznej z partnerami społecznymi na każdym poziomie programowania polityki społecznej,

- **koncentracja** – wybór i ustalenie hierarchii priorytetów w ramach programów operacyjnych i systematyczne zwiększanie przydziału środków na te działania w obszarach, na których koncentrują się problemy społeczne i ekonomiczne.

W poniższej strategii zostały uwzględnione wszystkie 4 zasady.

## 2.1 Słownik pojęć

**Wizja** – dokąd zmierzamy, kim chcemy się stać, w imię jakich wartości działamy,

**Misja** – sens naszego istnienia i działania,

**Priorytety** – najważniejsze cele,

**Cele (kierunki strategiczne)** – opisują pożądane zmiany w podsystemach rozwoju,

**Zadania** – upodmiotowiony harmonogram działań (programów).

### **3. CHARAKTERYSTYKA GMINY**

#### **3.1. Podstawowe informacje o gminie**

##### Położenie geograficzne

Gmina Dorohusk leży w całości w obrębie subregionu obniżenia Dubienki, który wchodzi w skład Polesia Południowego.

Położona jest na wschodnich rubieżach województwa lubelskiego i Polski, oddalona o 25 km od powiatowego miasta Chełma, granicząc przez rzekę Bug z Ukrainą. Zajmuje powierzchnię 192,42 km/kw.

Siedziba Urzędu Gminy znajduje się w miejscowości Dorohusk.

Gmina podzielona jest na 26 sołectw obejmujących łącznie 33 miejscowości.

Są to: Barbarówka, Berdyszcze, Brzeźno, Dobryłówka, Dorohusk Wieś, Dorohusk Osada, Husynne, Kępa, Kolemczyce, Kroczyn, Ladeniska, Ludwinów, Majdan Skordiowski, Michałówka, Mościska, Myszkowiec, Olenówka, Okopy, Okopy Kolonia, Ostrów, Pogranicze, Puszki, Rozkosz, Skordiów, Stefanów, Świerże, Świerże Kolonia, Teosin, Turka, Wólka Okopska, Zalasocze, Zanowinie, Zamieście.

Na koniec grudnia 2006 roku gminę zamieszkiwało 7123 osoby.

Gmina Dorohusk sąsiaduje z następującymi gminami:

- Dubienka i Żmudź (od południa)
- Kamień i Chełm (od zachodu)
- Ruda Huta (od zachodu)

Przez gminę biegną główne szlaki komunikacyjne:

- drogowe w kierunku wschód – zachód, droga krajowa Nr 12 Poznań – Kijów i w kierunku północ – południe droga wojewódzka Nr 816 Terespol – Sławatycze – Włodawa – Zosin

- kolejowy Gdynia – Warszawa – Lublin – Dorohusk – Jagodin – Kowel – Odessa, łącząca Morze Bałtyckie z Morzem Czarnym.

Znajduje się tu także jedno z największych w kraju i ciągle rozbudowywane, przejście graniczne przeznaczone dla komunikacji zarówno kolejowej jak i kołowej. W związku z tym zbudowano odpowiednie urządzenia dla stworzenia bazy turystycznej, co podniosło znacznie rangę miejscowości w zakresie turystyki zarówno krajowej jak i zagranicznej.

### Walory przyrodnicze

Pod względem krajobrazowym najbardziej interesująca jest niewątpliwie dolina Bugu, której dnem płynię meandrami rzeka, tocząc majestatycznie swe wody zmieniające często nurt, czyniąc gwałtowne skręty, zakola i rozlewiska. Brzegiem doliny Bugu wytyczony jest szlak turystyczny, który bierze swój początek w Hrubieszowie i omijając utwardzone drogi bagienne poprzez nadbużańskie łągi aż ku Włodawie. Nosi on nazwę Szlaku Przyjaźni.

Odmienny charakter i specyficzne walory mają rozległe, zabagnione łąki Rozkoszy i Brzeźna. Stanowią one przedmiot dużego zainteresowania florystów i ornitologów. Stąd też duże partie tych bagien objęte są ochroną rezerwatową.

Jest tu duży (344 ha powierzchni) rezerwat przyrodniczy o nazwie „Rozkosz”, który ma chronić torfowisko węglanowe z jego swoistą roślinnością. Spotyka się tu takie rzadkie gatunki, jak: kasatka kielichowa, głowienka wielkokwiatowa, ciemiężycza zielona, storczyk kukawka, marzyca ruda, szereg gatunków tużyc i gorczyki. Osobliwością faunistyczną tego terenu są liczne stanowiska łągowe błotniaka popielatego, kulika wielkiego i wodniczki, dzisiaj rzadkich już płatków. Jest on aktualnie największym torfowiskiem węglanowym w Polsce.

Podobny charakter ma, istniejący od 1973 r., rezerwat częściowy „Brzeźno” (pow. 157,78 ha) torfowiska węglanowego typu niskiego, z rzadkimi gatunkami roślin wapniolubnych, jak: oman wąskolistny, głowienka wielkokwiatowa, goryczka krzyżowa, storczyk kukawka, kosaciec syberyjski.

Warunki klimatyczne opisanego terenu nie różnią się od klimatu całego regionu chełmskiego, jednakże można zaobserwować, szczególnie w dolinie Bugu, występowanie pewnych cech znamionujących oddziaływanie klimatu kontynentalnego. Przejawem tego są bardziej suche lata i surowsze zimy, a także częste występowanie wiatrów wschodnich i południowych, chociaż dominują wiatry zachodnie. Opady letnie są bardziej obfite niż zimowe.

Charakterystyczne też są tu nagłe przejścia pór roku, z mało dostrzegalnym przedwiośniem i nikłym przedzimem. Klimat okolic Dorohuska należałoby, więc określić jako umiarkowanie kontynentalny.

### Zabytki kultury i sztuki

Poza walorami przyrodniczymi znajdują się tu zabytki kultury i sztuki, a przede wszystkim obiekty architektoniczne.

Są to m.in.:

- XVIII-wieczny pałac Suchodolskich, wznoszący się na skraju wysokiego brzegu doliny Bugu, w południowo-wschodniej części osady,
- skromny dworek z XIX wieku z gankiem na słupach i z mieszkalną mansardą w Zamieściu,
- XIX-wieczny neogotycki kościół w Świerżach, usytuowany na skraju wysokiego brzegu Bugu oraz zabytkowa plebania z połowy XIX wieku,
- kopiec ziemny kryjący grobowiec rodziny Suchodolskich, znajdujący się w pozostałości dawnego parku w Dorohusku,
- neogotycki Kościół parafialny z 1907 roku, znajdujący się w bezpośrednim sąsiedztwie pałacu Suchodolskich w Dorohusku,

- XIX-wieczna murowana kapliczka, arkadowa z dachem namiotowym z ludową rzeźbą wewnątrz, w Świerżach,
- pięć parków poddworskich, tworzących skupiska zieleni wysokiej w płaskim terenie, które mogą niewątpliwie stanowić cel doraźnych wypadów turystycznych.

Teren gminy jest słabo uprzemysłowiony, więc odznacza się czystą i niezniszczoną przyrodą stwarzając znakomite warunki do rozwoju agroturystyki. Tereny nadbużańskie oraz Zalew Husynne w sezonie wiosenno-letnim przyciągają wielu wczasowiczów, pragnących odpocząć w tej dziewiczo czystej okolicy.

### Demografia

Gmina Dorohusk liczy 7123 mieszkańców. Gęstość zaludnienia wynosi 20 osób/km<sup>2</sup>. Liczbę ludności na przestrzeni 3 lat przedstawia Tabela 1.

**Tabela 1. Osoby zameldowane w Gminie Dorohusk w latach 2005-2007**

<b>Zameldowani</b>	<b>2005</b>	<b>2006</b>	<b>2007</b>
<b>Kobiety</b>	3637	3593	3573
<b>Mężczyźni</b>	3578	3530	3462
<b>Razem:</b>	<b>7215</b>	<b>7123</b>	<b>7035</b>

Źródło: Opracowanie własne na podstawie danych z Urzędu Gminy w Dorohusku.

Jak wynika z powyższych danych każdego roku maleje liczba mieszkańców gminy Dorohusk. W 2007 roku liczba ta zmalała o 88 osób w porównaniu do 2006 roku i o 180 osób w porównaniu do 2005 roku.

Można przypuszczać, że jest to spowodowane migracją młodych ludzi w poszukiwaniu pracy. Jednocześnie można zaobserwować proces starzenia się społeczeństwa gminy.

**Tabela 2. Informacje ogólne o gminie.**

<b>INFORMACJE O GMINIE</b>	
Województwo	Lubelskie
Powiat	Chełmski
Powierzchnia	192.42 ha
Liczba mieszkańców	7035 osób
Gęstość zaludnienia	36,7 mieszkańców/km <sup>2</sup>
Liczba sołectw	26
Liczba miejscowości	33
Większe miejscowości	Brzeźno, Dorohusk, Świerże
Liczba gospodarstw rolnych	1970
Użytki rolne	68%
Lasy	17%

Źródło: Opracowanie własne na podstawie danych z Urzędu Gminy w Dorohusku.

Średnia gęstość zaludnienia na obszarze gminy wynosi 36,7 osób na km/kw, dla porównania średnia gęstość zaludnienia dla województwa lubelskiego wynosi 87 osób na km/kw.

Liczba sołectw w gminie Dorohusk wynosi 26 natomiast miejscowości jest 33. Największe miejscowości to Brzeźno, Dorohusk, Świerże tym samym są to też największe sołectwa w gminie Dorohusk.

## **4. DIAGNOZA PROBLEMÓW SPOŁECZNYCH W GMINIE DOROHUSK**

Pomoc społeczna jest instytucją polityki społecznej państwa, mającą na celu umożliwienie osobom i rodzinom przezwycięzenie trudnych sytuacji życiowych, których nie są one w stanie pokonać wykorzystując własne uprawnienia, zasoby i możliwości.

Ośrodek Pomocy Społecznej w Dorohusku jest jednostką organizacyjną gminy Dorohusk. Wykonuje on zadania własne gminy o charakterze obowiązkowym, zadania własne i zadania zlecone z zakresu pomocy społecznej.

Nasilanie się różnych problemów społecznych oraz narastające zjawiska patologii mają związek z pogłębiającym się bezrobociem na terenie naszej gminy. Prowadzi to do znacznego ubożenia poszczególnych grup ludzi i niemożności radzenia sobie z podstawowymi problemami życia codziennego.

Główne przyczyny, które kwalifikują społeczeństwo do korzystania z pomocy społecznej to:

- bezrobocie,
- długotrwała choroba,
- niepełnosprawność,
- alkoholizm,
- narkomania,
- opieka nad dziećmi i młodzieżą.



**Tabela 3. Liczba osób i rodzin objętych pomocą w latach 2003-2007**

		Liczba osób, którym przyznano świadczenie w trybie decyzji	Liczba rodzin	Liczba osób w rodzinach
<b>Świadczenia przyznane w ramach zadań zleconych i własnych</b>	2003	668	494	1655
	2004	630	446	1746
	2005	710	483	1795
	2006	789	358	1198
	2007	783	389	1237
<b>Świadczenia przyznane w ramach zadań zleconych</b>	2003	464	463	1576
	2004	126	125	490
	2007	81	81	161
	2006	111	81	169
	2007	73	71	131
<b>Świadczenia przyznane w ramach zadań własnych</b>	2003	480	313	1327
	2004	579	395	1662
	2005	629	403	1634
	2006	678	311	1128
	2007	710	322	1120

Źródło: Opracowanie własne z danych OPS w Dorohusku

Jak wynika z powyższej tabeli w latach 2003 – 2005 najwięcej rodzin skorzystało ze świadczeń przyznanych w ramach zadań zleconych. Natomiast w pozostałych latach ilość tych rodzin znacznie zmalała. Związane było to ze zmianą przepisów ustawy o pomocy społecznej. W 2003 roku przyznawanie i wypłata rent socjalnych przeszła do ZUS, a zasiłki okresowe przeszły pod zadania własne dofinansowane z budżetu państwa.

W latach 2004 - 2005 sukcesywnie wzrastała liczba rodzin, która korzystała ze świadczeń w ramach zadań własnych. W roku 2006 liczba tych rodzin w porównaniu do 2005 roku dużo zmalała (o 92 rodziny), a w 2007 roku nieznacznie wzrosła. W 2007 roku z pomocy w ramach zadań własnych skorzystało 322 rodziny.

**Tabela 4. Powody przyznania pomocy w latach 2003 – 2007**

**Liczba rodzin**

<b>Lata</b>	<b>Bezrobocie</b>	<b>Długotrwała choroba</b>	<b>Niepełnosprawność</b>	<b>Alkoholizm</b>	<b>Bezradność w sprawach opiekuńczo - wychowawczych</b>
2003	273	167	135	56	186
2004	202	159	8	28	133
2005	239	129	35	24	156
2006	236	121	40	17	1
2007	231	176	58	27	14

Źródło: Opracowanie własne na podstawie danych OPS w Dorohusku.

Jak wynika z powyższej tabeli głównym powodem przyznawania pomocy społecznej w ciągu ostatnich pięciu lat było bezrobocie. Z tego powodu najwięcej rodzin skorzystało z pomocy w 2003 roku – 273 rodzin, a najmniej w 2004 roku – 202 rodziny.

Następnymi powodami przyznawania pomocy w latach 2003 – 2007 były w kolejności: długotrwała choroba, bezradność w sprawach opiekuńczo – wychowawczych, niepełnosprawność, alkoholizm.

W ramach zadań zleconych finansowane są następujące formy świadczeń pomocy społecznej dla mieszkańców gminy Dorohusk:

- zasiłki stałe,
- zasiłki celowe na pokrycie wydatków związanych z kłęką żywiolową lub ekologiczną,
- opłacanie składek na ubezpieczenie zdrowotne.

W ramach zadań własnych o charakterze obowiązkowym gmina udziela następujących świadczeń:

- udzielanie schronienia,
- zasiłki okresowe,
- zasiłki celowe,
- pokrywanie wydatków na świadczenia zdrowotne osobom bezdomnym oraz innym osobom niemających dochodu i możliwości uzyskania świadczeń na podstawie przepisów o powszechnym ubezpieczeniu w Narodowym Funduszu Zdrowia,
- usługi opiekuńcze,
- praca socjalna,
- dożywianie dzieci.

Ponadto Ośrodek Pomocy Społecznej w Dorohusku realizuje zadania wynikające z ustawy o świadczeniach rodzinnych.

Udzielane są rodzinom następujące świadczenia:

- zasiłki rodzinne wraz z dodatkami z tytułu:
  - urodzenia dziecka,
  - opieki nad dzieckiem w okresie korzystania z urlopu wychowawczego,
  - samotnego wychowywania dziecka,
  - kształcenia i rehabilitacji dziecka niepełnosprawnego,
  - rozpoczęcia roku szkolnego,
  - podjęcia przez dziecko nauki w szkole poza miejscem zamieszkania,
  - wychowanie dziecka w rodzinie wielodzietnej.
- Jednorazowe zapomogi z tytułu urodzenia dziecka.
- Świadczenia opiekuńcze:
  - świadczenia pielęgnacyjne,

- zasiłki pielęgnacyjne.

#### **4.1. BEZROBOCIE**

Wprowadzenie w Polsce gospodarki rynkowej spowodowało pojawienie się nowego zjawiska – jawnego bezrobocia. Dynamika, skala i struktura bezrobocia, jak też jego negatywne konsekwencje są odczuwane coraz bardziej nie tylko przez osoby dotknięte brakiem pracy i ich rodzin, ale również przez całe społeczeństwo. Dlatego też bezrobocie jest ważnym problemem społecznym. To problem z jakim boryka się wiele polskich rodzin. Trwały brak pracy ma ogromny wpływ na zaspokojenie potrzeb społecznych w różnych sferach życia, prowadzi do powstania zjawisk patologii społecznej, zakłóca prawidłowy rozwój społeczeństwa, jest źródłem napięć i konfliktów. Bezrobocie budzi społeczne niezadowolenie, wywołuje niezgodę na istniejącą rzeczywistość. W szczególny sposób dotyka wsie, które ze względu na położenie geograficzne, strukturę społeczno – gospodarczą, poziom urbanizacji i infrastrukturę społeczną charakteryzują się małym lokalnym rynkiem pracy. Jedną z charakterystycznych cech polskiego bezrobocia jest rozpaczliwa sytuacja osób wchodzących na rynek pracy. Młodzi ludzie ciągle mają olbrzymie trudności ze znalezieniem stałego zajęcia. Dużym problemem jest również kwestia osób długotrwale bezrobotnych. Ponad połowa zarejestrowanych bezrobotnych od ponad roku bezskutecznie poszukuje pracy. Pozostają oni praktycznie bez środków do życia, mogą liczyć jedynie na pracujących członków rodziny i pobierających renty czy emerytury.

Na terenie gminy Dorohusk bezrobocie wywołuje różne negatywne skutki społeczne w sferze ekonomicznej, powoduje szybką degradację ekonomiczną, spadek poziomu życia, potęguje biedę, rodzi nowe ubóstwo. Ta tendencja

utrzymuje się od kilku lat. W ubiegłym roku stopa bezrobocia wyniosła 12,09% ogólnej liczby mieszkańców.

Poniższe dane obrazują bezrobocie na terenie Gminy Dorohusk w latach 2003 – 2007.

**Tabela 5. Stopa bezrobocia w Gminie Dorohusk.**

l.p.	Rok	Ogólna liczba bezrobotnych	w tym:		% mężczyzn do ogólnej liczby bezrobotnych	Stopa bezrobocia
			mężczyźni	kobiety		
1.	2003	909	482	427	53,02%	12,32%
2.	2004	894	481	413	53,80%	12,22%
3.	2005	873	459	414	52,57%	12,10%
4.	2006	890	437	453	49,10%	12,49%
5.	2007	764	359	405	53,01%	12,09%

Źródło: Opracowanie własne na podstawie danych PUP w Chelmie

Jak wynika z powyższych danych większy procent osób bezrobotnych stanowią mężczyźni. Poziom bezrobocia wśród nich w stosunku do ogółu bezrobotnych w latach 2003 – 2005 i w roku 2007 kształtował się na poziomie przekraczającym 50%. Natomiast w 2006 roku poziom bezrobocia wśród mężczyzn uległ zmniejszeniu, wyniósł poniżej 50%, a wzrosła liczba bezrobotnych kobiet. Taka sytuacja powoduje, że mężczyźni czują się pominięci, nie doceniają własnej wartości, czują się gorsi od kobiet. Jest to spowodowane m.in. tym, że kobiety w naszej gminie posiadają wyższe kwalifikacje i wykształcenie niż mężczyźni.

**Tabela 6. Poziom wykształcenia bezrobotnych zarejestrowanych w PUP w Chełmie w latach 2003 – 2007 z gminy Dorohusk.**

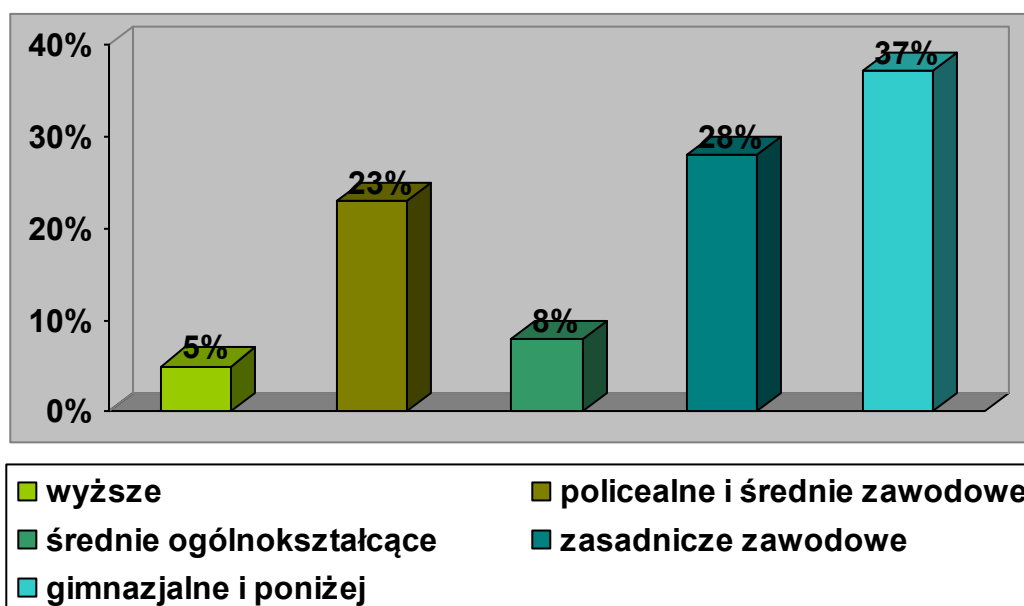
L.p.	Rok	Poziom wykształcenia				
		wyższe	Policealne i średnie zawodowe	Średnie ogólnokształcące	Zasadnicze zawodowe	Gimnazjalne i poniżej
1.	2003	29	218	51	285	326
2.	2004	46	207	53	272	316
3.	2005	48	201	54	270	300
4.	2006	53	194	60	263	320
5.	2007	38	173	58	212	283

Źródło: Opracowanie własne na podstawie danych z PUP w Chełmie

Wśród osób bezrobotnych w Gminie Dorohusk najmniejszą grupę bezrobotnych stanowią osoby z wyższym wykształceniem, a największą bezrobotni z wykształceniem gimnazjalnym i podstawowym. Wnioskować z tego można, że wykształcenie jest jednym z kluczowych czynników rozwojowych gminy. Z danych PUP wynika również bardzo prosta zależność: im wyższe wykształcenie tym krótszy okres oczekiwania na pracę.

Znaczną również grupę stanowią osoby bezrobotne z wykształceniem zasadniczym zawodowym oraz policealnym i średnim zawodowym. Duże znaczenie ma to, że na terenie gminy nie ma zakładów przemysłowych i osoby z wykształceniem zawodowym nie mają pracy.

**Wykres 1. Struktura wykształcenia bezrobotnych zarejestrowanych w PUP w Chelmie z Gminy Dorohusk w 2007 roku**



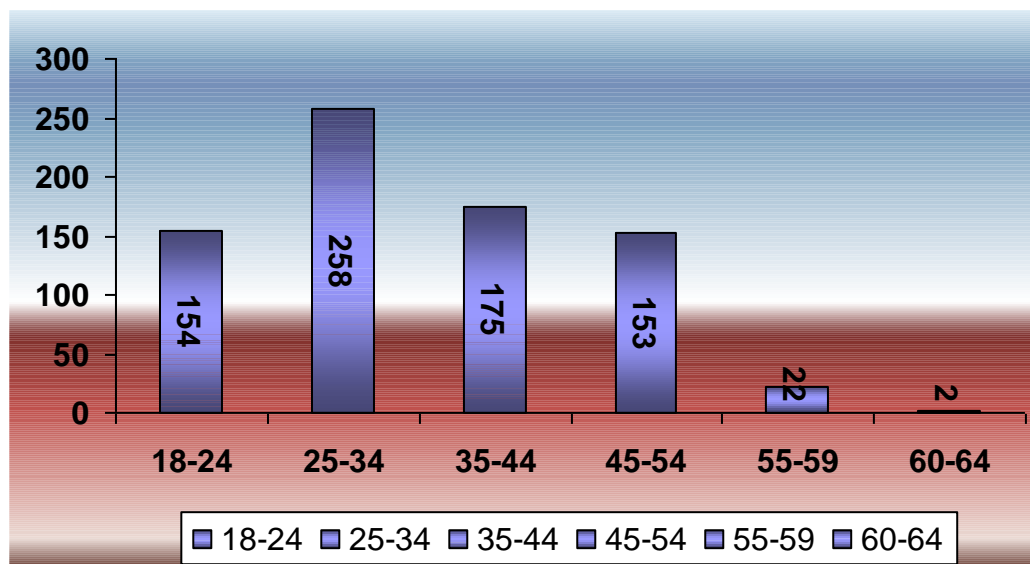
Źródło: Opracowanie własne na podstawie danych PUP w Chelmie

Niski poziom uprzemysłowienia powoduje powstawanie długotrwałego bezrobocia (gmina ma zdecydowanie rolniczy charakter).

Dodatkowo niepokojącym jest fakt, że zjawisko długotrwałego bezrobocia dotyka coraz częściej młodych ludzi, kończących szkołę, czyli tych o średnim potencjale możliwości życiowych. Sytuację komplikuje fakt, że aktywizacja tej grupy osób jest trudna, ponieważ wraz z wydłużającym się okresem pozostawania bez pracy, spada mobilność i postępuje zagrożenie marginalizacją społeczną.

Długotrwałe bezrobocie jest też jedną z poważniejszych i najczęstszych przyczyn udzielania świadczeń pomocy społecznej, jednak systematyczne ograniczanie świadczeń pomocy społecznej powoduje, że wysokość tych świadczeń nie zabezpiecza nawet najpilniejszych potrzeb i prowadzi do ciągłego pogarszania się sytuacji materialnej, a także życiowej długotrwałe bezrobotnych.

**Wykres 2. Bezrobotni według wieku zarejestrowani w PUP w Chełmie z Gminy Dorohusk w 2007 roku.**



Źródło: Opracowanie własne na podstawie danych PUP w Chełmie.

Reasumując problem bezrobocia należałoby stwierdzić, iż najliczniejszą grupę osób pozostających bez pracy stanowią ludzie młodzi w wieku 25 do 34 lat oraz w wieku 35 do 44 lat. W rejestrach PUP w Chełmie figuruje w pierwszym przedziale wiekowym 258 takich osób z terenu naszej Gminy natomiast w drugim przedziale wiekowym 175 osób. Zważywszy na dużą liczbę ludności gminy Dorohusk w wieku produkcyjnym, można na podstawie przedstawionych danych statystycznych stwierdzić, iż istniejące zasoby ludzkie nie są wystarczająco wykorzystywane na rynku pracy.

#### **4.2. DŁUGOTRWALA CHOROBA**

Zdrowie, według definicji Światowej Organizacji Zdrowia (WHO), oznacza dobre samopoczucie fizyczne, psychiczne i społeczne, pozwalające na prowadzenie przez człowieka produktywnego, sensownego i twórczego życia w sferze tak społecznej, jak i ekonomicznej. Przyjęta zasada równości,



sprawiedliwości i partycypacji w zdrowiu stanowi istotną przesłankę w realizowaniu podstawowego prawa do zdrowia i korzystania z usług służby zdrowia.

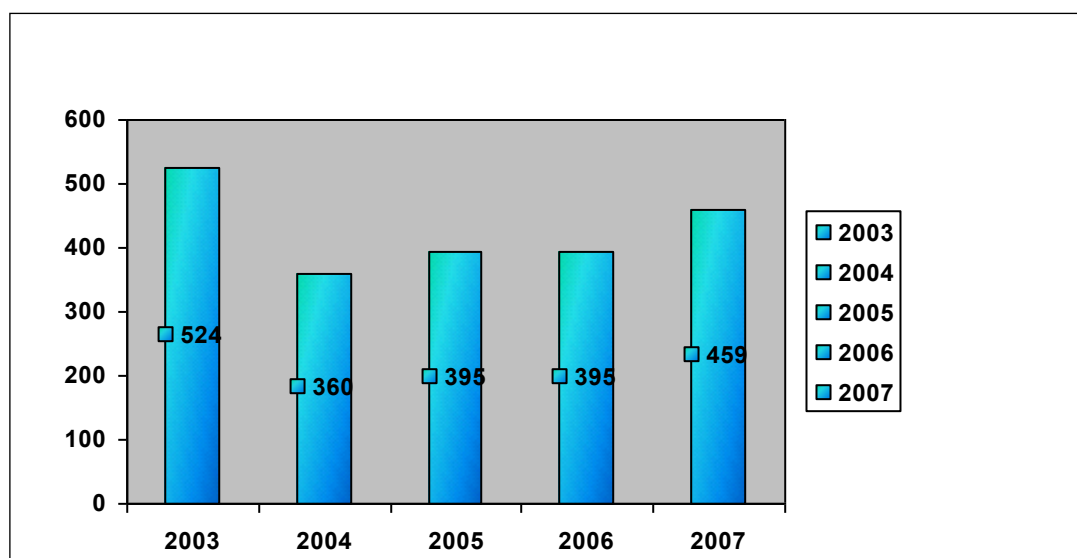
Polityka społeczna mając na względzie stan zdrowia jednostki, bierze pod uwagę czynniki ekonomiczne i społeczne. Jej zadaniem jest m.in. wyrównywanie dostępu do służby zdrowia oraz tworzenie warunków dla zdrowia społeczeństwa. Natomiast badając kwestie zdrowia polityka społeczna rozróżnia jej trzy dziedziny:

- profilaktykę – zapobieganie chorobom w społeczeństwie poprzez kształtowanie odpowiedniego rozwoju człowieka oraz warunków jego życia wpływających na jego zdrowie,
- leczenie – nastawienie na człowieka chorego, na rozpoznanie i leczenie,
- rehabilitację – przywracanie do zdrowia, sprawności i przydatności społecznej ludzi dotkniętych kalectwem lub upośledzonych fizycznie, psychicznie, społecznie.

Zadania służby zdrowia w dziedzinie leczenia i rehabilitacji w gminie realizuje m.in.: NZOZ „Dormed” w Dorohusku, NZOZ „Arnika – Med” w Dorohusku, Indywidualna Specjalistyczna Praktyka Stomatologiczna – Maria Bajkowska w Dorohusku, Poradnia lekarza rodzinnego – Wojciech Czuryszkiewicz w Brzeźnie oraz Filia Powiatowego Pogotowia Ratunkowego, która udziela świadczeń z zakresu pomocy doraźnej i przewozu osób wymagających natychmiastowego leczenia w zakładzie opieki zdrowotnej albo ciągłości leczenia. Na terenie gminy brak obiektów leczenia zamkniętego.

Długotrwały stan chorobowy jest niezależny od woli człowieka i powoduje trudności w porozumieniu się ze społeczeństwem jak i w jego funkcjonowaniu, a co za tym idzie izolacje, kompleksy i obniżenie stopy bytowej rodziny.

**Wykres 3. Liczba osób w rodzinach korzystających z pomocy OPS z powodu długotrwałej choroby.**



Źródło: Opracowanie własne na podstawie danych OPS Dorohusk

Jak wynika z powyższego wykresu największa liczba osób w rodzinach, bo 524 skorzystała z pomocy z powodu długotrwałej choroby w 2003 roku i z roku na rok ilość ta sukcesywnie obniżała się. Natomiast w 2007 roku liczba osób w rodzinie wzrosła do 459.

Nie znaczy to, że mniej osób choruje, ale może otrzymali inne wsparcie finansowe – renty czy emerytury z ZUS lub KRUS-u.

#### **4.3. NIEPEŁNOSPRAWNOŚĆ**

W rozumieniu ustawy o pomocy społecznej niepełnosprawność oznacza stan fizyczny, psychiczny lub umysłowy, powodujący trwałe lub okresowe utrudnienie, ograniczenie bądź uniemożliwienie samodzielnej egzystencji. Tymczasem w dobie obecnej niepełnosprawność jest rozumiana jako wynik barier społecznych, ekonomicznych oraz fizycznych, jakie jednostka napotyka w środowisku zamieszkania. W związku z tym polityka społeczna powinna

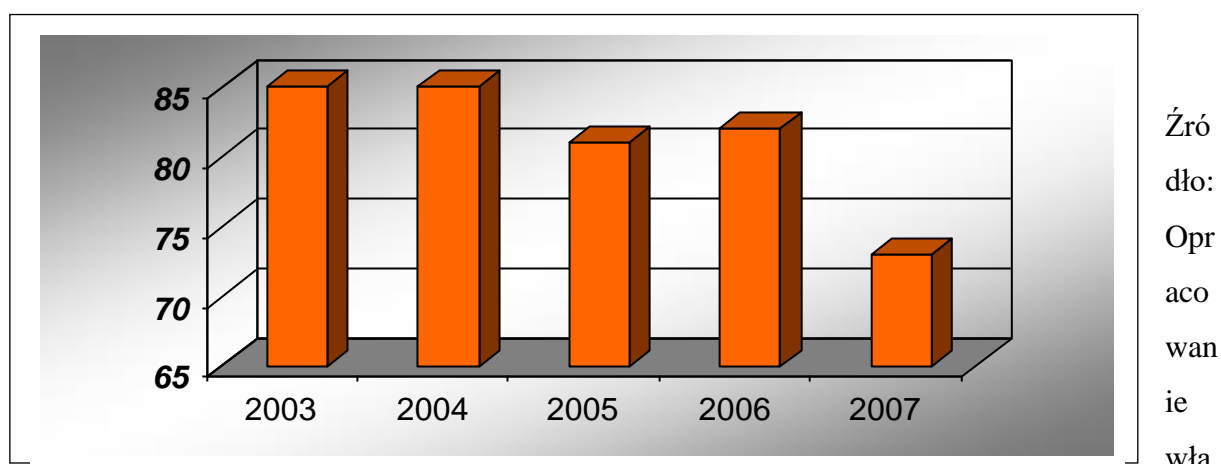
prowadzić aktywne działania na wszystkich szczeblach życia społecznego oraz aktywnie pracować na rzecz równouprawnienia osób niepełnosprawnych, przeciwdziałać ich dyskryminacji i tworzyć mechanizmy wyrównujące szanse i warunki korzystania z przysługujących im praw.

Osobą niepełnosprawną jest taka osoba, która posiada odpowiednie orzeczenie wydane przez organ do tego uprawniony lub osoba, która takiego orzeczenia nie posiada, lecz odczuwa ograniczenie sprawności w wykonywaniu czynności podstawowych dla swojego wieku (zabawa, nauka, praca, samoobsługa). Zbiorowość osób niepełnosprawnych dzieli się na 2 podstawowe grupy: osoby niepełnosprawne prawnie czyli te, które posiadają odpowiednie, aktualne orzeczenie wydane przez organ do tego uprawniony oraz osoby niepełnosprawne biologicznie, tj. takie, które nie posiadają orzeczenia, ale odczuwają całkowicie lub poważnie ograniczoną zdolność do wykonywania czynności podstawowych.

Kryterium zakwalifikowania danej osoby do zbiorowości osób niepełnosprawnych prawnie jest posiadanie przez tę osobę aktualnego orzeczenia wydanego przez odpowiedni organ orzekający dla osób w wieku 16 lat i więcej bądź uprawnienia do pobierania zasiłku pielęgnacyjnego dla dzieci poniżej 16 roku życia.

W gminie Dorohusk brakuje pełnego rozeznania, co do liczby osób niepełnosprawnych. Kwestią osób niepełnosprawnych zajmuje się m.in. Ośrodek Pomocy Społecznej.

**Wykres 4. Liczba osób niepełnosprawnych korzystających z pomocy w latach 2003 – 2007**



sne na podstawie danych OPS Dorohusk

Jak wynika z powyższego wykresu najczęściej osób niepełnosprawnych korzystało z pomocy społecznej w latach 2003 – 2004, było ich 85 natomiast najmniej w 2007 roku – 73 osób. W roku 2005 ilość ta zmalała do 81 osób, a w 2006 roku nieznacznie zwiększyła się do 82 osób.

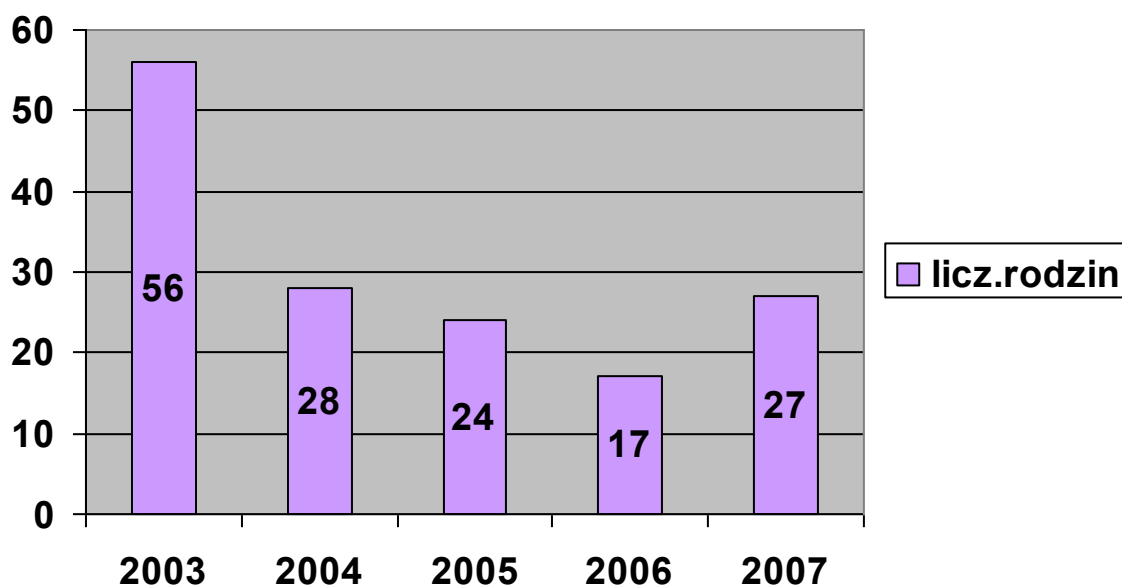
Na terenie gminy opieką nad dziećmi niepełnosprawnymi zajmuje się m.in. Ośrodek Szkolno – Wychowawczy w Dorohusku, Zespół Szkół Ogólnokształcących z oddziałami integracyjnymi w Brzeźnie, zaś starsze osoby niepełnosprawne wspiera Oddział Rejonowy Polskiego Związku Emerytów Rencistów i Inwalidów w Dorohusku.

#### **4.4. ALKOHOLIZM I PRZEMOC W RODZINIE**

Alkoholizm jest przyczyną wielu nieporozumień, kłótni rodzinnych, przemocy w rodzinie, a nawet jej rozpadu. Dlatego właśnie jednym z zadań pomocy społecznej jest udzielanie rodzinom, w których występuje problem alkoholowy pomocy psychologicznej i prawnej, ale również prowadzenie działalności informacyjnej, edukacyjnej i zapobiegawczej, skierowanej głównie

do ludzi młodych po to, aby uchronić ich od powielenia drogi życiowej rodziców.

**Wykres 5. Liczba osób korzystających z pomocy OPS z powodu alkoholizmu.**



Źródło: Opracowanie własne na podstawie danych OPS Dorohusk

Przedstawione dane wskazują, że w analizowanym okresie liczba osób, którym udzielano pomocy z powodu problemu alkoholowego malała, co jest bardzo zadawalające, i pozwala przypuszczać, że ta tendencja spadkowa będzie się nadal utrzymywać, a z tego faktu należy wywnioskować, że działania profilaktyczne prowadzone do tej pory są skuteczne.

Największa ilość osób korzystała z pomocy z powodu alkoholizmu w 2003 roku - 56 osób, a najmniej w 2006 roku - 17 osób.

Liczby te nie odzwierciedlają rzeczywistości, bo osoby pijące alkohol nie przyznają się do picia. Uważają, że to czynią sporadycznie i nie widzą problemu. Funkcjonariusze Komisariatu Policji w Dorohusku w 2005 roku odnotowali ogółem 211 zdarzeń z udziałem osób nietrzeźwych na terenie gminy

Dorohusk. Najwięcej przypadków, bo aż 137 dotyczyło przestępstw drogowych z udziałem nietrzeźwych kierowców, 15 odnosiły się do wykroczeń pod wpływem alkoholu, 8 dotyczyły spożywania alkoholu w miejscach publicznych, zaś 50 osób skierowano do izby wytrzeźwień. Komisariat policji w Dorohusku prowadzi procedurę niebieskiej karty, dotyczącą interwencji związanych z przemocą w rodzinie. Odnotowano 13 takich przypadków. Dwie dotyczyły znęcania się nad członkami rodziny, które zostały zakończone aktem oskarżenia, w dwóch przypadkach w trakcie postępowania nastąpił zgon oskarżonych, 8 spraw zakończono z powodu ustania przyczyny. Z analizy wysnuto m.in. taki wniosek, że skala problemów związanych z alkoholem w wielu przypadkach nasila się, a osoby pijące stanowią szczególne zagrożenie dla bezpieczeństwa publicznego. Jednak problem popełnionych przestępstw z udziałem osób nietrzeźwych w 2006 roku zmaleł. Ogółem funkcjonariusze Policji w Dorohusku odnotowali 159 zdarzeń z udziałem osób nietrzeźwych, w tym: przestępstw drogowych z udziałem kierowców nietrzeźwych było 95, wykroczeń pod wpływem alkoholu odnotowano 16, spożywanie alkoholu w miejscach publicznych 15, skierowano do izby wytrzeźwień 32 osoby.

Ponadto funkcjonariusze policji w Dorohusku w latach 2003 – 2007 odnotowali inne przestępstwa. Obrazuje to poniższa tabela.

**Tabela 7. Stan przestępczości na terenie Gminy Dorohusk w latach 2003 – 2007.**

<b>WYSZCZEGÓLNIENIE</b>	<b>ROK</b>				
	<b>2003</b>	<b>2004</b>	<b>2005</b>	<b>2006</b>	<b>2007</b>
<b>LICZBA PRZESTĘPSTW OGÓŁEM</b>	348	265	327	266	262
<b>w tym:</b>					
<b>BÓJKI I POBICIA</b>	9	5	15	12	14
<b>WŁAMANIA</b>	34	27	25	20	9
<b>PRZEMOC W RODZINIE</b>	8	10	17	11	5
<b>KRADZIEŻ MIENIA</b>	28	37	26	28	16
<b>PRZESTĘPSTWA DROGOWE</b>	11	16	8	7	9
<b>INNE</b>	258	170	236	188	209

Źródło: Opracowanie własne na podstawie danych z Posterunek Policji w Dorohusku.

Przestępczość jest jedną z tych kwestii społecznych, która wpływa na funkcjonowaniu każdej lokalnej społeczności. Intensywność oraz częstotliwość, z jaką występują zdarzenia przestępcze, mogą mieć wpływ na formowanie się postaw i zachowań ludzi tworzących społeczność miast i wsi. Dlatego istotne jest prowadzenie adekwatnych działań prewencyjnych oraz operacyjnych i porządkowych, zmierzających w kierunku zapewnienia bezpieczeństwa i porządku publicznego.

#### **4.5. NARKOMANIA**

Problem narkomanii w Gminie Dorohusk jest marginalny. Ośrodek Pomocy Społecznej na przestrzeni ostatnich 5 lat nie zanotował żadnych przypadków udzielania pomocy rodzinom ze względu na występujący w nich problem narkotykowy, co nie oznacza, że zjawisko to w naszej gminie nie występuje ale to, że osoby uzależnione nie zdają sobie sprawy ze swojego problemu i nie ujawniają się, w związku z czym nie można im pomóc.

Po narkotyki sięgają najczęściej młodzi ludzie pod wpływem grupy, w której funkcjonują chcąc się dopasować, zaimponować kolegom. Często powodem pierwszego kontaktu z narkotykami jest zwykła ciekawość. W dzisiejszych czasach, w których ceniona jest wysoka pozycja materialna i zawodowa, wykształciła się nowa grupa zagrożenia składająca się z ludzi bardzo ambitnych chcących osiągnąć sukces za wszelką ceną, nawet za cenę utraty zdrowia czy w skrajnych przypadkach życia.

Zjawisko narkomanii stanowi narastający problem społeczny. Obecnie pojawiła się nowa generacja odurzających się – zażywających amfetaminę, palących marihuanę i haszysz, jednak nie wypadających szybko ze swoich ról społecznych. Dlatego tak ważne jest uświadomienie zagrożenia, jakie niesie ze sobą narkomania i docenienia znaczenia profilaktyki.

#### **4.6. EDUKACJA I OPIEKA NAD DZIEĆMI I MŁODZIEŻĄ**

Rodzina funkcjonalna, konsekwentnie i z powodzeniem spełniająca swoje zadania, stanowi dla swych członków, przede wszystkim dzieci, źródło poczucia własnej wartości, bezpieczeństwa, więzi i miłości. Rodzina taka, dzięki postawom akceptacji i współdziałania, zaspokaja podstawowe potrzeby psychospołeczne, stwarza okazję do kształtowania osobowości, uczy młode jednostki podstawowych wartości oraz norm powszechnie akceptowanych w danej społeczności. Instytucje oświatowe dopełniają te oddziaływania i wspierają rodzinę w edukowaniu, wychowaniu i opiece nad dzieckiem.

Niestety, nierzadko bezradność w sprawach opiekuńczo – wychowawczych rodziny, nieumiejętność rozwiązywania problemów, z jakimi boryka się, powodują głębokie kryzysy w rodzinie. Są to zazwyczaj bardzo dramatyczne i traumatyczne sytuacje dla wychowujących się tam dzieci. W takim przypadku instytucje oświatowe, ośrodki pomocy społecznej oraz placówki opiekuńczo – wychowawcze odgrywają istotną rolę we wsparciu i pomocy rodzinie, podstawowej komórce życia społecznego.

Instytucje te, poza prowadzeniem działań doraźnych, organizowaniu i prowadzeniu specjalistycznego poradnictwa, kierowaniu placówkami wsparcia dziennego bądź interwencyjnego, są niejednokrotnie zmuszone przejąć opiekę nad dzieckiem. Aby ograniczyć takie przypadki do minimum, należy w lokalnym środowisku prowadzić prawidłowe działania profilaktyczne, edukacyjne i naprawcze.

W gminie Dorohusk zadania oświatowe oraz opiekuńczo – wychowawcze spełniają: przedszkola, szkoły podstawowe oraz gimnazja. Na terenie gminy funkcjonuje jedno Przedszkole Samorządowe w Dorohusku z oddziałem klasy „O”, które w roku szkolnym 2007/2008 otacza opieką 66 dzieci, 5 Szkół Podstawowych w miejscowościach: Michałówka, Dorohusk, Świerże, Wólka Okopska i Brzeźno z oddziałami integracyjnymi. W szkołach tych w roku



szkolnym 2007/2008 pobiera naukę 457 dzieci. Działają także 2 gimnazja: w Dorohusku i Brzeźnie. W gimnazjach uczy się 268 dzieci z terenu całej gminy.

**Tabela 8. Liczba uczniów w szkołach podstawowych na terenie Gminy Dorohusk.**

<b>Lp.</b>	<b>Nazwa Placówki</b>	<b>2005/2006</b>	<b>2006/2007</b>	<b>2007/2008</b>
1.	<i>Szkoła Podstawowa w Brzeźnie</i>	81	83	74
2.	<i>Szkoła Podstawowa w Dorohusku</i>	235	216	208
3.	<i>Szkoła Podstawowa w Michałowce</i>	53	53	50
4.	<i>Szkoła Podstawowa w Świerżach</i>	75	74	79
5.	<i>Szkoła Podstawowa w Wólce Okopskiej</i>	63	56	46

Źródło: Opracowanie własne z danych Urzędu Gminy w Dorohusku.

**Tabela 9. Liczba uczniów w gimnazjach na terenie Gminy Dorohusk.**

<b>Lp.</b>	<b>Nazwa Placówki</b>	<b>2005/2006</b>	<b>2006/2007</b>	<b>2007/2008</b>
1.	<i>Gimnazjum w Brzeźnie</i>	67	67	43
2.	<i>Gimnazjum w Dorohusku</i>	250	234	225

Źródło: Opracowanie własne z danych Urzędu Gminy w Dorohusku.

Powyższe dane wskazują, że wraz upływem lat spada liczba dzieci uczęszczających zarówno do szkół podstawowych, jak i gimnazjum. Część dzieci zamieszkujących gminę uczy się w Szkole Podstawowej i Gimnazjum w Strachosławiu.

Do egzaminu szóstoklasisty w roku szkolnym 2007/2008 w Gminie Dorohusk w pięciu Szkołach Podstawowych przystąpiło 90 uczniów. Do egzaminu gimnazjalnego w roku szkolnym 2007/2008 z dwóch gimnazjów

przystąpiło 95 uczniów. Wyniki egzaminów gimnazjalnych na terenie gminy Dorohusk, tj. w Gimnazjum w Brzeźnie i w Gimnazjum w Dorohusku przedstawiają poniższe tabele.

**Tabela 10. Wyniki egzaminu gimnazjalnego – część humanistyczna  
Gimnazjum w Brzeźnie.**

WYSZCZEGÓLNIENIE	STANDARDY					
	CZYTANIE I ODBIÓR TEKSTÓW KULTURY		TWORZENIE WŁASNEGO TEKSTU		WYNIKI	
	PUNKTY	%	PUNKTY	%	PUNKTY	%
<b>GIMNAZJUM W BRZEŹNIE</b>	18,5	74%	10,4	42%	29,0	58%
<b>POWIAT</b>	18,2	73%	10,6	42%	28,7	57%
<b>WOJEWÓDZTWO</b>	19,3	77%	12,4	49%	31,6	63%
<b>KRAJ</b>	19,1	76%	11,7	47%	30,7	61%

Źródło: Urząd Gminy w Dorohusku oraz strona internetowa [www.scholaris.pl](http://www.scholaris.pl)

**Tabela 11. Wyniki egzaminu gimnazjalnego – część  
matematyczno - przyrodnicza Gimnazjum w Brzeźnie.**

WYSZCZEGÓLNIENIE	STANDARD									
	UMIĘJĘTNE STOSOWANIE TERMINÓW, POJĘĆ I PROCEDUR		WYSZUKIWANIE I STOSOWANIE INFORMACJI		WSKAZYWANIE I OPISYWANIE FAKTÓW, ZWIĄZKÓW I ZALEŻNOŚCI		STOSOWANIE ZINTEGROWANEJ WIEDZY		WYNIKI	
	PUNKTY	%	PUNKTY	%	PUNKTY	%	PUNKTY	%	PUNKTY	%
<b>GIMNAZJUM W BRZEŹNIE</b>	6,9	46%	7,7	64%	7,6	51%	2,2	28%	24,5	49%
<b>POWIAT</b>	6,4	43%	8,1	67%	7,4	49%	2,2	28%	24,1	48%
<b>WOJEWÓDZTWO</b>	7,5	50%	8,5	71%	8,2	54%	2,9	37%	27,1	54%
<b>KRAJ</b>	7,4	49%	8,5	71%	8,2	54%	3,0	37%	27,1	54%

Źródło: Urząd Gminy w Dorohusku oraz strona internetowa [www.scholaris.pl](http://www.scholaris.pl)

**Tabela 12. Wyniki egzaminu gimnazjalnego – część humanistyczna**

## Gimnazjum w Dorohusku.

WYSZCZEGÓLNIENIE	STANDARDY					
	CZYTANIE I ODBIÓR TEKSTÓW KULTURY		TWORZENIE WŁASNEGO TEKSTU		WYNIKI	
	PUNKTY	%	PUNKTY	%	PUNKTY	%
GIMNAZJUM W DOROHUSKU	18,2	73%	10,7	43%	29,0	58%
POWIAT	18,2	73%	10,6	42%	28,7	57%
WOJEWÓDZTWO	19,3	77%	12,4	49%	31,6	63%
KRAJ	19,1	76%	11,7	47%	30,7	61%

Źródło: Urząd Gminy w Dorohusku oraz strona internetowa [www.scholaris.pl](http://www.scholaris.pl)

**Tabela 13. Wyniki egzaminu gimnazjalnego – część  
matematyczno – przyrodnicza Gimnazjum w Dorohusku.**

WYSZCZEGÓLNIENIE	STANDARDY									
	UMIĘJĘTNE STOSOWANIE TERMINÓW, POJĘĆ I PROCEDUR		WYSZUKIWANIE I STOSOWANIE INFORMACJI		WSKAZYWANIE I OPISYWANIE FAKTÓW, ZWIĄZKÓW I ZALEŻNOŚCI		STOSOWANIE ZINTEGROWANEJ WIEDZY		WYNIKI	
	PUNKTY	%	PUNKTY	%	PUNKTY	%	PUNKTY	%	PUNKTY	%
GIMNAZJUM W DOROHUSKU	6,7	45%	8,6	72%	7,6	51%	2,6	32%	25,6	51%
POWIAT	6,4	43%	8,1	67%	7,4	49%	2,2	28%	24,1	48%
WOJEWÓDZTWO	7,5	50%	8,5	71%	8,2	54%	2,9	37%	27,1	54%
KRAJ	7,4	49%	8,5	71%	8,2	54%	3,0	37%	27,1	54%

Źródło: Urząd Gminy w Dorohusku oraz strona internetowa [www.scholaris.pl](http://www.scholaris.pl)

Większość uczniów przystępujących do egzaminu szóstoklasisty egzamin ten zdało słabo. Najczęściej trudności sprawiały zadania z matematyki oraz wykorzystanie wiedzy w praktyce. Według Centralnej Komisji Egzaminacyjnej w roku 2008 wyniki egzaminu nie odbiegają od rezultatów z lat ubiegłych. Gorzej wypadli uczniowie ze szkół wiejskich oraz małych miejscowości. Jak co roku uczniowie najlepiej poradzili sobie z czytaniem ze zrozumieniem. Uczniowie mają więcej problemów z zadaniami matematycznymi niż z

pytania z wiedzy humanistycznej. Najslabiej jednak wypadło wykorzystanie wiedzy w praktyce.

**Tabela 14. Wyniki egzaminu szóstoklasisty Szkoły Podstawowej z terenu Gminy Dorohusk.**

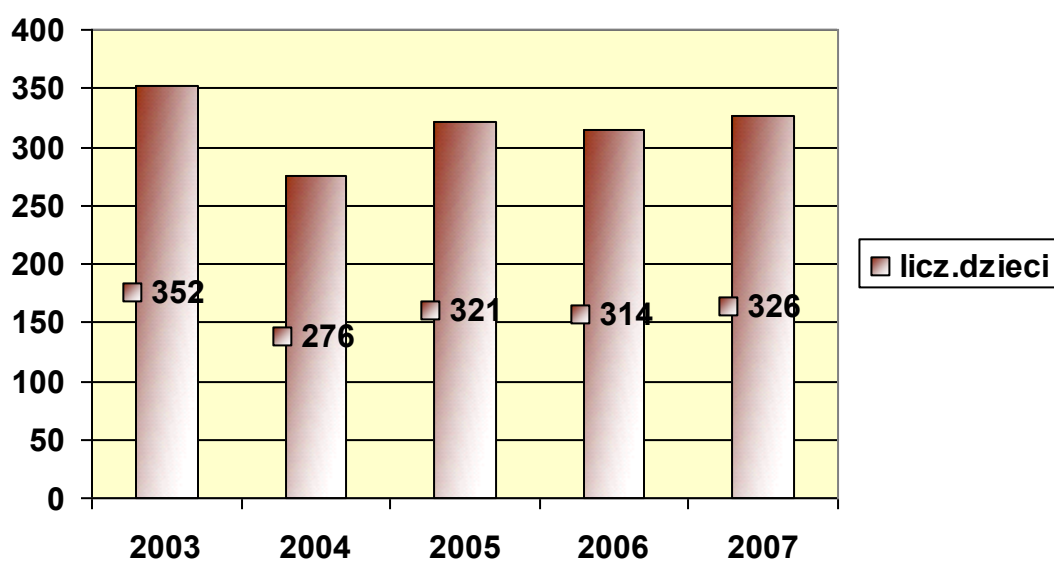
SZKOŁA	WYNIKI									
	SZKOŁA PODSTAWOWA W BRZEŹNIE		SZKOŁA PODSTAWOWA W DOROHUSKU		SZKOŁA PODSTAWOWA W MICHAŁÓWCE		SZKOŁA PODSTAWOWA W ŚWIERŻACH		SZKOŁA PODSTAWOWA W WÓLCE OKOPSKIEJ	
	PUNKTY	%	PUNKTY	%	PUNKTY	%	PUNKTY	%	PUNKTY	%
GMINA	20,7	60%	25,4	63%	21,2	53%	23,0	58%	25,2	63%
POWIAT	23,5	59%	23,5	59%	23,5	59%	23,5	59%	23,5	59%
WOJEWÓDZTWO	25,7	64%	25,7	64%	25,7	64%	25,7	64%	25,7	64%
KRAJ	25,7	64%	25,7	64%	25,7	64%	25,7	64%	25,7	64%

Źródło: Urząd Gminy w Dorohusku oraz strona internetowa [www.scholaris.pl](http://www.scholaris.pl)

Z przeprowadzonych badań wynika, że wszystkie szkoły, by prawidłowo realizować założone cele, zatrudniają pedagoga, a w większości z nich pracuje logopeda. Szkoły współpracują również z poradniami psychologiczno – pedagogicznymi, policją, lekarzami oraz pracownikami socjalnymi Ośrodka Pomocy Społecznej.

W każdej z wymienionych szkół prowadzone jest dożywianie uczniów. Z pomocy w dożywianiu w formie gorącego posiłku w 3 szkołach, a w 3 szkołach drożdżówki i jogurt, objętych jest 326 dzieci oraz 4 osoby dorosłe (dane z dnia 31.12.2007 r.). Fundusze na bezpłatne posiłki szkoły pozyskują przede wszystkim ze środków finansowych Ośrodka Pomocy Społecznej w Dorohusku.

**Wykres 6. Liczba dzieci objętych dożywianiem w latach 2003 – 2007**



Źródło: Opracowanie własne na podstawie danych OPS w Dorohusku

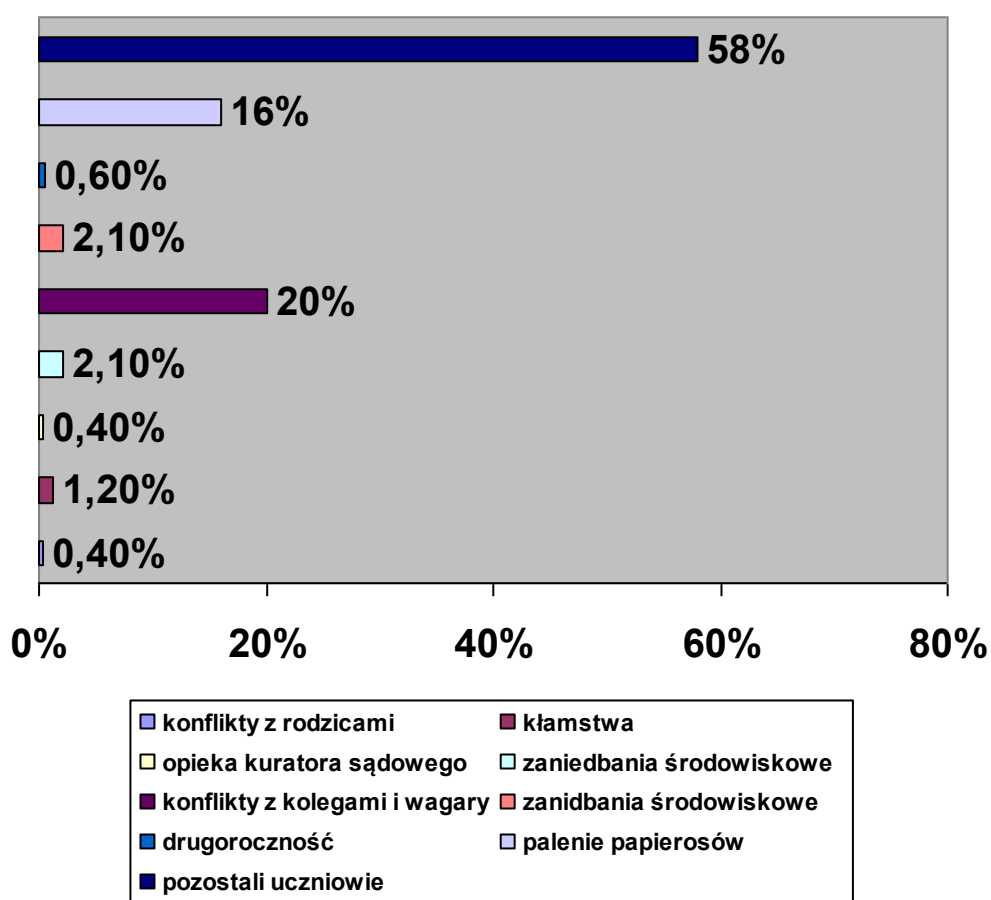
Jak wynika z wykresu najwięcej dzieci korzystało z dożywiania w roku 2003 - 352 dzieci, najmniej w 2004 roku - 276 dzieci.

W latach 2005 – 2007 ilość ta szacowała się prawie na równym poziomie. Trzeba zauważyć, że liczba dzieci z roku na rok maleje. Maleje również ilość dzieci w rodzinach.

Istotną funkcją szkoły jest prowadzenie świetlicy oraz organizowanie zajęć pozalekcyjnych dla uczniów, szczególnie tych ze specjalnymi potrzebami edukacyjnymi oraz z rodzin zagrożonych i problemowych. We wszystkich szkołach podstawowych działają świetlice szkolne, które prowadzą zajęcia świetlicowe, opiekuńczo-wychowawcze, oraz wszelkiego rodzaju koła zainteresowań. Dyrekcje szkół stwierdziły, iż do problemów społecznych, które w najpoważniejszym stopniu dotyczą uczniów należą przede wszystkim trudne warunki materialne rodzin, najczęściej związane z bezrobociem rodziców, niewydolność wychowawcza rodziców i związane z tym zaniedbywanie

i niedożywienie dzieci oraz problemy uzależnień i zagrożenia ze strony środowiska. Na terenie Zespołu Szkół Ogólnokształcących w Dorohusku przeprowadzono rozpoznanie najsilniej występujących problemów społeczności uczniów. Wyniki badań obrazuje poniższy wykres.

**Wykres 7. Problemy w społeczności uczniów ZSO w Dorohusku w 2006 r.**



Źródło: Opracowanie własne na podstawie danych ZSO w Dorohusku.

W w/w szkole najpoważniejszym problemem są konflikty z kolegami i wagary (20% uczniów), przy czym najczęściej przypadków dotyczy palenia papierosów (16%). Poważny problem stanowią zaniedbania ze strony rodziców. Aby zapobiegać negatywnym zjawiskom występującym na terenie szkół, czy też

pojawiającym się w środowisku życia uczniów, szkoły wszystkich szczebli edukacyjnych prowadzą zajęcia profilaktyczne z zakresu uzależnień.

Na terenie gminy istnieje także Biblioteka Publiczna w Dorohusku z dwiema filiami w terenie tj. w Świerżach i w Brzeźnie, upowszechniająca czytelnictwo wśród społeczności lokalnej.

## **5. PROBLEMY SPOŁECZNE I ICH PRZYCZYNY**

**Problemy społeczne** to zjawisko społeczne o dużym zasięgu, czy nawet występujące masowo, budzące oddźwięk społeczny oraz w odczuciu społecznym wymagające przeciwdziałania.

Uczestnicy warsztatów jako problem społeczny gminy najczęściej wymieniali bezrobocie. Kolejnym wymienianym problemem okazał się alkoholizm, a w następnej kolejności, przemoc w rodzinie i trudna sytuacja osób starszych i niepełnosprawnych, brak integracji wśród mieszkańców, a także mało zajęć dla dzieci i młodzieży, zatracenie tożsamości lokalnej, ucieczka młodych ludzi ze wsi. Przyczyny wymienionych problemów społecznych przedstawia Tabela 5. Pomiędzy problemami występują współzależności. Jeden problem przyczynia się do powstania następnego np. osoby bezrobotne dotyka problem alkoholizmu, a ten może prowadzić do przemocy w rodzinie.

**Tabela 15. Problemy społeczne i ich przyczyny według uczestników warsztatów w gminie Dorohusk.**

<b>L.p.</b>	<b>Nazwa problemu społecznego</b>	<b>Przyczyny problemu społecznego</b>
1.	Niedostępność do edukacji i dóbr	- położenie,

	kultury	<ul style="list-style-type: none"> <li>- brak instytucji kultury (teatr, kino, muzea),</li> <li>- duża odległość od ośrodków kultury i nauki</li> </ul>
2.	Zatrącanie wartości i tradycji	<ul style="list-style-type: none"> <li>- brak na organizację spotkań, wystaw, konkursów,</li> <li>- brak aktywności społecznej,</li> <li>- brak świadomości o potrzebie kultury, tradycji</li> </ul>
3.	Brak możliwości edukacji dla różnych grup społecznych i wiekowych	<ul style="list-style-type: none"> <li>- brak funduszy,</li> <li>- brak zainteresowania i aktywności społecznej,</li> <li>- bariera komunikacyjna,</li> <li>- brak ofert szkoleniowych</li> </ul>
4.	Słabe wyniki egzaminów zewnętrznych	<ul style="list-style-type: none"> <li>- brak motywacji młodzieży do nauki,</li> <li>- brak wsparcia ze strony rodziny,</li> <li>- euroemigracja,</li> <li>- brak funduszy na zajęcia pozalekcyjne,</li> <li>- mała aktywność uczniów,</li> <li>- patologia i niewydolność wychowawcza rodziców</li> </ul>
5.	Brak zajęć rozwijających zainteresowania	<ul style="list-style-type: none"> <li>- brak osób przygotowanych do prowadzenia zajęć,</li> <li>- brak funduszy,</li> <li>- brak wyposażenia w świetlicach,</li> </ul>



		- brak hali sportowych
6.	Brak miejsc do spędzania czasu wolnego	- złe nawyki i brak środków finansowych, - ubogie rodziny
7.	Wyjazdy zarobkowe rodziców – eurosierodztwo	- brak miejsc pracy, - zła sytuacja finansowa rodziców, - zatracenie wzorców i tradycji.
8.	Niedostateczna współpraca i wymiana międzynarodowa	- brak kontaktów i organizacji imprez międzynarodowych
9.	Brak możliwości właściwego spędzania czasu wolnego	- brak funduszy na formy wyjazdowe, - złe wzorce spędzania czasu wolnego, - brak ścieżek rowerowych, - brak obiektów sportowo-rekreacyjnych, - mała ilość imprez kulturalnych, - brak wykwalifikowanej kadry, - brak aktywności wśród młodzieży
10.	Brak statusu prawnego i organizacyjnego dla KGW i zespołów śpiewaczych	- trudne procedury w zarejestrowaniu się, - trudności w prowadzeniu działu księgowego
11.	Brak wyposażenia pomieszczeń i zapleczy	- brak zainteresowania ze strony samorządu
12.	Brak szkoleń specjalistycznych	- brak statusu prawnego dla poszczególnych organizacji

13.	Niewystarczająca aktywność społeczna i nie zrzeszanie się	- niechęć i uprzedzenie do działalności społecznej
14.	Mała aktywność społeczna	- świadoma niechęć do pracy społecznej, - brak zaufania, - brak promocji dobrych praktyk, - mała liczba przedszkoli, - brak placówek zabaw dla dzieci
15.	Imigracja ludności	- lepsze i korzystniejsze możliwości pracy i mieszkania w innych krajach, - zupełny brak możliwości pracy zawodowej na terenie gminy, - niska przedsiębiorczość, - utrudnione procedury zakładania działalności gospodarczej
16.	Patologia	- łatwy dostęp do alkoholu, papierosów i narkotyków, - niska wiedza na temat uzależnień, - akty przemocy i agresji, kradzieże, - braki finansowe, - niezaradność, korzystanie z pomocy społecznej, - niski poziom edukacji, - imigracje mieszkańców (skutki)
17.	Bezrobocie	- brak zakładów pracy, - likwidacja zakładów pracy ( PKP,

		<p>Cementownia),</p> <ul style="list-style-type: none"> <li>- niechęć do pracy przy oferowanych stanowiskach,</li> <li>- brak kwalifikacji</li> </ul>
18.	Brak integracji	<ul style="list-style-type: none"> <li>- różnice poziomów życia,</li> <li>- różnice poziomów kultury,</li> <li>- patologie,</li> <li>- poglądy,</li> <li>- niechęć współpracy, mała aktywność społeczna,</li> <li>- za mało imprez integracyjnych dla rodzin</li> </ul>
19.	Brak współpracy	<ul style="list-style-type: none"> <li>- konflikty społeczne,</li> <li>- brak atmosfery pracy,</li> <li>- brak zaufania, podejrzliwość, obojętność</li> </ul>
20.	Brak wsparcia psychologicznego i prawnego	<ul style="list-style-type: none"> <li>- brak etatów dla specjalistów,</li> <li>- niskie dochody rodzin, które uniemożliwiają korzystanie z płatnych porad</li> </ul>
21.	Eurosierodztwo	<ul style="list-style-type: none"> <li>- zarobkowanie rodziców (opiekunów) w innych krajach</li> </ul>
22.	Brak właściwego spędzania wolnego czasu przez mieszkańców	<ul style="list-style-type: none"> <li>- bezrobocie ( duża ilość wolnego czasu ),</li> <li>- brak wykwalifikowanych osób do prowadzenia zajęć w świetlicach,</li> <li>- małe zainteresowanie czytelników,</li> </ul>

		<ul style="list-style-type: none"> <li>- brak wyposażenia świetlic,</li> <li>- niski poziom kultury</li> </ul>
23.	Niechęć do aktywności seniorów	<ul style="list-style-type: none"> <li>- brak wiary w poprawę sytuacji,</li> <li>- pasywna postawa ( negacja aktywności ),</li> <li>- stereotypy aktywności</li> </ul>
24.	Starzejąca się społeczność	<ul style="list-style-type: none"> <li>- migracja młodych</li> </ul>
25.	Stereotypy starości	<ul style="list-style-type: none"> <li>- skostniałość myślenia,</li> <li>- nie propagowanie wzorców starości,</li> <li>- izolowanie osób starszych od społeczeństwa</li> </ul>
26.	Roszczeniowa postawa	<ul style="list-style-type: none"> <li>- postkomunistyczne myślenie</li> </ul>
27.	Niewystarczająca profilaktyka	<ul style="list-style-type: none"> <li>- słaby dostęp do lekarzy specjalistów</li> </ul>
38.	Niechęć do aktywizacji	<ul style="list-style-type: none"> <li>- brak wzorców,</li> <li>- pozostanie na utrzymaniu członków rodziny,</li> <li>- słaba wiara,</li> <li>- brak bodźców</li> </ul>
29.	Zwiększająca się ilość osób wymagających pomocy	<ul style="list-style-type: none"> <li>- przyzwyczajenie do łatwego zdobywania pieniędzy za pomocą wsparcia socjalnego (zasiłki stałe, okresowe, jednorazowe)</li> </ul>
30.	Ukryte bezrobocie	<ul style="list-style-type: none"> <li>- praca sezonowa,</li> <li>- praca na czarno,</li> <li>- wyjazdy za granicę</li> </ul>

31.	Dziedziczenie biedy	<ul style="list-style-type: none"> <li>- złe wzorce,</li> <li>- patologia,</li> <li>- niechęć do podjęcia pracy,</li> <li>- łatwość w pozyskaniu pieniędzy z pomocy społecznej</li> </ul>
-----	---------------------	---

Rozwiązywanie problemów społecznych możliwe jest przy współdziałaniu instytucji/organizacji działających na terenie gminy tj. Urząd Gminy, Ośrodek Pomocy Społecznej, Szkoły, Biblioteki Publicznej, Policji, Kościołów, organizacji pozarządowych, sołectw, świetlic wiejskich, ośrodków zdrowia. Zasoby pozainstytucjonalne tj. kadra pedagogiczna, księża, pracownicy socjalni, pracownicy służby zdrowia, urzędnicy, przedsiębiorcy, radni, sołtysi, lokalni liderzy, świetlicowe, kuratorzy rodzinni, wójt, rolnicy, zespoły muzyczne poprzez również sprzyjają rozwiązywaniu problemów społecznych.

## **6. ZASOBY UMOŻLIWIAJĄCE ROZWIĄZYWANIE PROBLEMÓW SPOŁECZNYCH**

Zasobami umożliwiającymi rozwiązywanie problemów społecznych określamy instytucje znajdujące się na terenie gminy działające w obszarze polityki społecznej i rozwiązujące dane problemy. Są to zarówno jednostki samorządowe, jak i niepubliczne, na przykład organizacje pozarządowe.

### **INSTYTUCJE SAMORZĄDOWE**

Najważniejszą rolę w kwestii rozwiązywania problemów społecznych w gminie odgrywa Ośrodek Pomocy Społecznej w Dorohusku. Ośrodek zatrudnia czternaście osób, w tym trzech pracowników socjalnych i sześć

opiekunek. Jednostka realizuje zadania wynikające z ustawy o pomocy społecznej i koordynuje rozwiązywanie problemów społecznych w gminie.

Ponadto wśród instytucji wyróżniających się na polu oddziaływań polityki społecznej na terenie gminy Dorohusk znalazły się: dwa Ośrodki Zdrowia, Ośrodek Szkolno-Wychowawczy, pięć Szkół Podstawowych, dwa Gimnazja.

### **INSTYTUCJE POZARZĄDOWE**

Na terenie gminy Dorohusk funkcjonują: Związek Emerytów, Rencistów i Inwalidów, Związek Kombatantów RP i byłych Więźniów Politycznych, 3 Parafie Kościoła rzymskokatolickiego. Działa również 8 terenowych jednostek Ochotniczej Straży Pożarnej.

Pomiędzy sektorem publicznym a pozarządowym istnieje współpraca oraz dobry przepływ informacji dotyczący podopiecznych korzystających z pomocy.

Wśród organizacji pozarządowych znajdują się związki, koła zrzeszające swoich członków, które zajmują się szeroko rozumianą polityką społeczną. Należą do nich m.in.:

**\*Oddział Rejonowy Polskiego Związku Emerytów, Rencistów i Inwalidów w Dorohusku.** Zrzesza emerytów, rencistów i inwalidów dla poprawy ich warunków socjalno-bytowych, dla reprezentowania ich interesów oraz uczestnictwa w życiu społecznym. Organizuje życie kulturalne emerytów, rencistów i inwalidów, tworzy imprezy integracyjne dla osób niepełnosprawnych, niesie pomoc samotnym i chorym.

**\*Związek Kombatantów Rzeczypospolitej Polskiej i byłych Więźniów Politycznych Koło Gminne w Dorohusku.** Zrzesza swoich członków dla poprawy ich warunków socjalno-bytowych, dla reprezentowania ich interesów oraz uczestnictwa w życiu społecznym. Zapewnia kombatantom i osobom

represjonowanym należnego szacunku honoru oraz pomocy i szczególnej opieki.

**\*Ochotnicza Straż Pożarna.** Na terenie gminy Dorohusk jest 8 jednostek Straży Pożarnej: Barbarówka, Dorohusk, Husynne, Ostrów, Okopy, Świerże, Wólka Okopska, Zanowinie. Związek OSP opieka swoją działalność na pracy społecznej. Celem Związku OSP jest:

- działania na rzecz ochrony życia, zdrowia i środowiska przed pożarami, klęskami żywiołowymi i zagrożeniami ekologicznymi lub innymi miejscowymi zagrożeniami,
- wykonywanie zadań z zakresu ochrony przeciwpożarowej, przeciwpowodziowej, ratownictwa i bezpieczeństwa powszechnego zleconych przez organy administracji publicznej,
- współtworzenie i opiniowanie aktów normatywnych dotyczących ochrony przeciwpożarowej,
- działania na rzecz ochrony środowiska,
- informacje o występujących zagrożeniach pożarowych i innych zagrożeniach miejscowych oraz sposobach zapobiegania nim,
- rozwijanie i upowszechnianie kultury fizycznej i sportu,
- wychowanie dzieci i młodzieży, ze szczególnym uwzględnieniem wychowania dla bezpieczeństwa,
- przeciwdziałanie wykluczeniu społecznemu oraz dyskryminacji osób i grup społecznych,
- rozwijanie współpracy regionalnej i międzyregionalnej
- działanie na rzecz integracji europejskiej i rozwijanie kontaktów oraz współpracy między społeczeństwami,
- promowanie inicjatyw i liderów lokalnych,
- inicjowanie i promowanie dialogu społecznego oraz rozwoju społeczeństwa obywatelskiego,

- podtrzymywanie tradycji narodowej, pielęgnowanie polskości oraz rozwoju świadomości narodowej, obywatelskiej i kulturowej,
- wspomaganie rozwoju wspólnot i społeczności lokalnej,
- upowszechnianie wiedzy i umiejętności na rzecz bezpieczeństwa państwa,
- niesienie pomocy humanitarnej ofiarom katastrof, klęsk żywiołowych, konfliktów zbrojnych i wojen w kraju oraz za granicą.

**\*Stowarzyszenie Rozwoju Zalewu Husynne.** Zajmuje się utrzymaniem i eksploatacją obiektu Zalew Husynne. Prowadzi gospodarkę rybacką, zarybianie i utrzymanie stanowisk rybackich. Ponadto organizuje życie kulturalne dla rodzin, imprezy integracyjne. Organizowane są również zawody łowieckie.

**\*Koło Polskiego Związku Wędkarskiego w Dorohusku.** Zajmuje się organizowaniem i realizacją zainteresowań członków w zakresie amatorskiego połowu ryb i sportu wędkarskiego. Organizuje imprezy integracyjne o charakterze sportowo-rozrywkowym z udziałem ludzi młodych oraz imprezy o charakterze rodzinnym.

**\*Koło Gospodyń Wiejskich.** Na terenie gminy Dorohusk KGW działa w 12 miejscowościach tj. Ostrów, Michałówka, Zanowinie, Barbarówka, Turka, Teosin, Dorohusk, Okopy, Wólka Okopska, Świerże, Brzeźno, Olenówka. Działalność ich wspiera i koordynuje Gminna Rada KGW. Przy KGW działają zespoły śpiewacze. Koła Gospodyń Wiejskich przy współpracy z Gminną Radą KGW i Oddziałem Rejonowym PRERiI organizuje:

- imprezy i festyny kulturalne, sportowe i rekreacyjne dla społeczności lokalnej,
- wycieczki do najciekawszych zakątków i miejsc w kraju i zagranicą,
- udział zespołów śpiewaczych w przeglądach pieśni ludowej,
- udział w różnych konkursach, pokazach racjonalnego żywienia, zdrowej żywności, estetycznego nakrycia stołu na przyjęcie okolicznościowe,
- spotkania ze sztuką, warsztaty, pokazy rękodzieła ludowego, promocja



miejscowych twórców i ludzi uzdolnionych.

## **7. MARGINALIZACJA SPOŁECZNA**

Osoby dotknięte wcześniej omówionymi problemami społecznymi, tj. bezrobociem, długotrwałą chorobą, niepełnosprawnością, chorobą alkoholową, pozbawione opieki i wsparcia rodziny są narażone na izolację. Często osoby, które borykają się z takimi problemami tworzą hermetyczne grupy niedostosowane społecznie i zagrożone całkowitym wykluczeniem ze społeczeństwa.

Marginalizacja grup społecznych wyraża się w braku uczestnictwa grup społecznych w tych sferach życia, w których – stosownie do określonych kryteriów – uzasadnione jest oczekiwanie, że osoby lub grupy będą uczestniczyły. Marginalizacja grup społecznych wywołuje szereg negatywnych skutków społecznych.

Aby zminimalizować negatywne skutki tego zjawiska konieczne jest podjęcie działań aktywizujących zamierzających do zmniejszenia izolacji społecznej tych grup lub osób i w tym właśnie celu bardzo przydatne może okazać się zorganizowanie Klubu Integracji Społecznej, którego celem byłaby:

- realizacja zadań umożliwiających udzielenie indywidualnym osobom oraz ich rodzinom pomocy w odbudowywaniu i podtrzymywaniu umiejętności uczestnictwa w życiu społeczności lokalnej, w powrocie do pełnienia ról społecznych w miejscu zamieszkania, miejscu pobytu lub miejscu pracy,
- udzielania wsparcia dla integrowania się grup osób o podobnych trudnościach i problemach życiowych,

- pomoc w samoorganizacji i podejmowaniu inicjatyw i przedsięwzięć w zakresie aktywizacji zawodowej, w tym zmiernzące do tworzenia własnych miejsc pracy,
- działania edukacyjno – pomocowe, realizowane poprzez organizowanie kursów i szkoleń podnoszących kwalifikacje zawodowe, jako zwiększenie wartości na rynku pracy,
- poradnictwo prawno – administracyjne:
  - udzielanie pomocy oraz porad z zakresu kierowania pism administracyjnych, wniosków do urzędów administracji, urzędów pracy i innych instytucji,
  - pozyskiwanie środków m.in. z Europejskiego Funduszu Społecznego.

## 8. ANALIZA SWOT

Bardzo ważną metodą przy rozwoju gminy jest coraz powszechniej stosowana w pracach nad strategią analiza SWOT, oceniająca zarówno wewnętrzne, jak i zewnętrzne czynniki wpływające na działania związane z procesem planowania strategicznego.

Gmina Dorohusk ma ograniczony wpływ na kształtowanie się procesów społeczno-prawnych będących w jej otoczeniu. Może jednak w sposób aktywny wykorzystywać szanse oraz unikać zagrożeń płynących z otoczenia.

Poniżej przedstawiamy problemy społeczne Gminy Dorohusk poprzez analizę SWOT.

### ***DZIECI, MŁODZIEŻ I EDUKACJA***

<b><i>Mocne strony</i></b>	<b><i>Słabe strony</i></b>
• doświadczona, wykształcona kadra	• mała dostępność do edukacji i dóbr

<p>w szkołach,</p> <ul style="list-style-type: none"> <li>• dobra baza lokalna,</li> <li>• dobra współpraca kościoła z instytucjami na terenie gminy,</li> <li>• obecność ludzi aktywnych,</li> <li>• duża liczba młodzieży uzdolnionej.</li> </ul>	<p>kultury,</p> <ul style="list-style-type: none"> <li>• niedoposażone świetlice,</li> <li>• brak zajęć rozwijających zainteresowanie pozaszkolne,</li> <li>• mała motywacja ze strony środowiska rodzinnego,</li> <li>• słabe wyniki ze sprawdzianów zewnętrznych,</li> <li>• niskie nakłady na oświatę,</li> <li>• brak właściwych wzorców spędzania wolnego czasu,</li> <li>• łatwy dostęp do alkoholu,</li> <li>• wyjazdy zarobkowe rodziców,</li> <li>• brak możliwości edukacji dla różnych grup społecznych.</li> </ul>
<b><i>Szanse</i></b>	<b><i>Zagrożenia</i></b>
<ul style="list-style-type: none"> <li>• organizowane w miarę potrzeb kursy i szkolenia,</li> <li>• możliwość korzystania z dotacji (projekty),</li> <li>• uaktywnienie młodzieży poprzez stworzenie oferty spędzenia czasu,</li> <li>• organizacja imprez i wyjazdów integrujących społeczeństwo (bezalkoholowe),</li> </ul>	<ul style="list-style-type: none"> <li>• konsumpcyjne nastawienie społeczeństwa,</li> <li>• pogoń za pieniędzmi,</li> <li>• zatracenie wyższych wartości i tradycji,</li> <li>• złe wzorce zachowań dorosłych,</li> <li>• rozwój uzależnień,</li> <li>• zła sytuacja finansowa rodzin,</li> <li>• duża liczba młodzieży pochodzących</li> </ul>

<ul style="list-style-type: none"> <li>• zagospodarowanie czasu wolnego młodzieży poprzez łączenie ich w działania wolontariackie,</li> <li>• rozwijanie współpracy i wymiany międzynarodowej,</li> <li>• stworzenie miejsc pracy umożliwiające pozostanie młodzieży.</li> </ul>	<p>z rodzin patologicznych,</p> <ul style="list-style-type: none"> <li>• wyjazdy uzdolnionej i ambitnej młodzieży do większych miast,</li> <li>• starzenie się społeczeństwa.</li> </ul>
--	--

### **ORGANIZACJE POZARZĄDOWE I LIDERZY**

<b><i>Mocne strony</i></b>	<b><i>Słabe strony</i></b>
<ul style="list-style-type: none"> <li>• istniejące stowarzyszenia: OSP, KGW, zespoły śpiewacze, organizacje młodzieżowe, organizacje sportowe,</li> <li>• udział w imprezach lokalnych i regionalnych,</li> <li>• współpraca przygraniczna między zespołami śpiewaczymi i sportowymi.</li> </ul>	<ul style="list-style-type: none"> <li>• brak szkoleń specjalistycznych, komputerowych,</li> <li>• niewystarczająca liczba osób zatrudnionych do obsługi stowarzyszeń,</li> <li>• brak statusu prawnego i organizacyjnego dla KGW, zespołów śpiewaczych.</li> <li>• niewystarczające wsparcie ze strony Urzędu Gminy.</li> </ul>
<b><i>Szanse</i></b>	<b><i>Zagrożenia</i></b>
<ul style="list-style-type: none"> <li>• zdobywanie funduszy,</li> <li>• aktywność,</li> <li>• tworzenie miejsc pracy,</li> <li>• powstawanie nowych organizacji i stowarzyszeń,</li> </ul>	<ul style="list-style-type: none"> <li>• zanikanie działalności kultury społecznej,</li> <li>• Brak dopływu młodych ludzi do istniejących organizacji i stowarzyszeń,</li> </ul>

<ul style="list-style-type: none"> <li>• integracja pokoleniowa,</li> <li>• zdobywanie nowych doświadczeń,</li> <li>• nawiązywanie współpracy z innymi organizacjami,</li> <li>• współpraca międzynarodowa.</li> </ul>	<ul style="list-style-type: none"> <li>• niewystarczające wsparcie ze strony jednostek samorządowych,</li> <li>• zatrzymanie się w dalszym rozwoju jednostek.</li> </ul>
--	--

## ***RODZINY***

<b><i>Mocne strony</i></b>	<b><i>Słabe strony</i></b>
<ul style="list-style-type: none"> <li>• funkcjonowanie parafii, świetlic, OSP, Policji.</li> <li>• funkcjonowanie i postawa rodzin wzorowych,</li> <li>• angażowanie się w pracę społeczną,</li> <li>• życie bez nałogów,</li> <li>• wychowanie dzieci i młodzieży przez pracę,</li> <li>• nowoczesność i edukacja,</li> <li>• praca zawodowa, wykształcenie średnie i wyższe,</li> <li>• ciągle podnoszenie standardów życia,</li> <li>• tradycje kulturowe.</li> </ul>	<ul style="list-style-type: none"> <li>• Eurosierodztwo,</li> <li>• niewystarczająca opieka nad osobami starszymi,</li> <li>• brak wolontariatu na terenie gminy,</li> <li>• bezrobocie,</li> <li>• brak wsparcia promocji dla pozytywnych działań,</li> <li>• mała aktywność,</li> <li>• brak świetlic socjoterapeutycznych,</li> <li>• brak integracji społecznej,</li> <li>• imigracja ludności do miast i na zachód w celu zarobkowania,</li> <li>• patologia, nałogi,</li> <li>• nieumiejętność spędzania wolnego czasu,</li> <li>• brak opieki nad dziećmi w wieku przedszkolnym.</li> </ul>
<b><i>Szanse</i></b>	<b><i>Zagrożenia</i></b>

<ul style="list-style-type: none"> <li>• zatrzymanie młodzieży i ludności poprzez tworzenie miejsc pracy,</li> <li>• tworzenie zajęć pozaszkolnych na terenie miejscowości dla uczniów,</li> <li>• prowadzenie edukacji społeczeństwa, organizowanie kulturalnych imprez,</li> <li>• renowacja wiedzy,</li> <li>• wspieranie psychologiczne rodzin,</li> <li>• ułatwienie dostępu rodzin do opieki zdrowotnej i innej,</li> <li>• utworzenie wolontariatu,</li> <li>• wykorzystanie funduszy unijnych,</li> <li>• tworzenie organizacji społecznych i stowarzyszeń działających na rzecz społeczeństwa.</li> </ul>	<ul style="list-style-type: none"> <li>• patologie,</li> <li>• starzenie się społeczeństwa i wyludnienie miejscowości,</li> <li>• brak rozwoju,</li> <li>• zagrożenie bezpieczeństwa, zdrowia, porządku i czystości,</li> <li>• ubożenie rodzin.</li> </ul>
--	---

### ***SENIORZY***

<b><i>Mocne strony</i></b>	<b><i>Słabe strony</i></b>
<ul style="list-style-type: none"> <li>• funkcjonowanie Związku Emerytów i Rencistów,</li> <li>• wzrastająca liczba członków,</li> <li>• prężna działalność związana z pomocą żywnościową dla potrzebujących wsparcia,</li> </ul>	<ul style="list-style-type: none"> <li>• niskie renty i emerytury,</li> <li>• drożejąca żywność, leki,</li> <li>• starzejąca się społeczność,</li> <li>• mała integracja,</li> <li>• słaby dojazd do osób starszych,</li> <li>• roszczeniowa postawa osób</li> </ul>

<ul style="list-style-type: none"> <li>• integracja społeczności seniorskiej poprzez organizowanie imprez kulturalnych dla wszystkich emerytów i rencistów.</li> </ul>	starszych.
<b><i>Szanse</i></b>	<b><i>Zagrożenia</i></b>
<ul style="list-style-type: none"> <li>• doświadczenie życiowe,</li> <li>• znajomość historii gminy,</li> <li>• przekazanie własnej historii życia w pozytywny sposób,</li> <li>• wykorzystywanie doświadczenia życiowego,</li> <li>• skorzystanie z potencjału ludzi zrzeszonych w Związki Emerytów i Rencistów,</li> <li>• aktywizacja i zagospodarowanie czasu wolnego,</li> <li>• promocja zdrowia psychicznego i fizycznego.</li> </ul>	<ul style="list-style-type: none"> <li>• niepełnosprawność wynikająca z wieku,</li> <li>• ubożenie społeczeństwa,</li> <li>• niechęć do aktywizacji,</li> <li>• stereotyp starości.</li> </ul>

### ***OBSZAR ZAGROŻENIA WYKLUCZENIEM SPOŁECZNYM***

<b><i>Mocne strony</i></b>	<b><i>Słabe strony</i></b>
<ul style="list-style-type: none"> <li>• znajomość obszaru objętego pomocą,</li> <li>• wyszkolona kadra,</li> <li>• wysoki zasób środków finansowych z zadań zleconych.</li> </ul>	<ul style="list-style-type: none"> <li>• zwiększająca się liczba osób wymagających pomocy,</li> <li>• ukryte bezrobocie,</li> <li>• niechęć do aktywizacji,</li> <li>• dziedziczenie biedy,</li> </ul>

	<ul style="list-style-type: none"> <li>• łatwy dostęp do taniego alkoholu i papierosów,</li> <li>• patologie.</li> </ul>
<b><i>Szanse</i></b>	<b><i>Zagrożenia</i></b>
<ul style="list-style-type: none"> <li>• aktywizacja grupy społecznej,</li> <li>• kontrakty socjalne.</li> </ul>	<ul style="list-style-type: none"> <li>• niechęć do poprawy statusu życia,</li> <li>• uzależnienie od systemu pomocy społecznej,</li> <li>• uzależnienie od alkoholu i narkotyków,</li> <li>• patologie społeczne,</li> <li>• dziedziczenie ubóstwa.</li> </ul>

## 9. KIERUNKI ROZWOJU GMINY DOROHUSK

### 9.1. Wizja

Wizja rozwoju jest określeniem takiego obrazu gminy, jaki chcieliby osiągnąć do 2017 roku mieszkańcy gminy. Wizja określa bardzo ogólnie dlaczego działamy, do czego dążymy, jakie chcemy osiągnąć cele.

Jest to dokonanie powiązań pomiędzy założeniami rozwoju gminy, a koncepcją rozwoju społecznego.

W Strategii Rozwiązywania Problemów Społecznych Gminy Dorohusk wizję rozwoju społecznego sformułowano w następujący sposób:

*Dorohusk jest gminą, której mieszkańcy dążą do tego by być zintegrowaną, przedsiębiorczą, rozwijającą się, przyjazną dla mieszkańców i turystów gminą.*



*Dbającą o wszystkie grupy społeczne, bezpieczeństwo, zdrowie, ekologię, czystość, wszechstronny rozwój i edukację, pragnącą podnieść jakość życia. Mieszkańcy gminy chcą być nowocześni zachowując jednocześnie tradycje.*

Strategia pozwala zaplanować harmonijny plan rozwoju, przygotować konspekt działań zgodny z wcześniej wypracowaną wizją, ze szczegółowym podziałem na najważniejsze obszary oraz ich poszczególne etapy realizacji. Pozwolą one przybliżyć nas do wcześniej ustalonych zamysłów.

## **9.2. Cele strategiczne, operacyjne i działania**

W celu właściwego zrozumienia omawianych zagadnień zostały zdefiniowane następujące terminy:

**cel** – formalnie ustalone i przewidywane do zrealizowania zamierzenie wynikające z potrzeb organizacji i jej otoczenia. Opis pożądanego stanu przyszłego, z terminem realizacji, realnym, będącym wyzwaniem.

**cel strategiczny** – cel charakteryzujący się wysokim poziomem ogólności oraz długim terminem realizacji.

**cel operacyjny** – cel służący realizacji konkretnego celu strategicznego, charakteryzuje się wyższym niż cel strategiczny poziom szczegółowości.

W trakcie konsultacji społecznych z przedstawicielami różnych grup udało się zdefiniować cele strategiczne dla pięciu obszarów:

1. Dzieci, młodzież i edukacja
2. Organizacje pozarządowe i liderzy
3. Rodziny
4. Seniorzy
5. Obszar zagrożenia wykluczeniem społecznym

Po przeanalizowaniu mocnych i słabych stron powyższych obszarów wypracowano następujące cele główne, które powinny przyczynić się do poprawy sytuacji mieszkańców gminy Dorohusk:

**Cel 1: Edukacja publiczna i społeczna dzieci i młodzieży.**

W ramach tego celu będą realizowane działania zmierzające do wyrównywania szans edukacyjnych dzieci i młodzieży z terenu gminy Dorohusk. Działania te wpłyną na zmianę postaw młodego pokolenia.

**Cel 2: Zwiększenie koordynacji działań organizacji pozarządowych.**

W ramach tego celu będą realizowane działania zmierzające do zwiększenia współpracy pomiędzy poszczególnymi organizacjami i samorządem gminnym, tak by lepiej koordynować działania związane ze skutecznym rozwiązywaniem problemów społecznych.

**Cel 3: Rozwój form wsparcia dla osób i rodzin, a w szczególności zapobieganie patologiom w rodzinie.**

W ramach tego celu będą realizowane działania zmierzające do pomocy rodzinom z dziećmi, a w szczególności niewydolnym wychowawczo w przezwyciężaniu problemów opiekuńczo-wychowawczych. Działania te wpłyną na ograniczenie patologii w rodzinach.

**Cel 4: Pomoc osobom starszym, poprawa jakości życia oraz zapobieganie marginalizacji starszego pokolenia.**

W ramach tego celu będą realizowane działania zmierzające do umożliwienia i zapewnienia ludziom starszym integracji z lokalnym środowiskiem oraz pomoc w samodzielnym funkcjonowaniu poprzez

zapewnienie im dziennej opieki w formie usług opiekuńczych i całodziennej opieki w mieszkaniu chronionym.

### **Cel 5: Rozwój form wsparcia dla osób zagrożonych wykluczeniem społecznym.**

W ramach tego celu będą realizowane działania zmierzające do wsparcia osób i rodzin z problemem alkoholowym i przemocą w rodzinie. Działania te w dłuższej perspektywie czasu powinny doprowadzić do ograniczenia negatywnych zjawisk wykluczenia społecznego.

Realizacja tych celów odbywać się będzie poprzez realizację celów szczegółowych w poszczególnych latach. Cele szczegółowe i działania realizacyjne przedstawione zostaną w kolejnych rozdziałach.

#### **9.2.1. DZIECI, MŁODZIEŻ I EDUKACJA**

##### **Cel główny:**

Edukacja publiczna i społeczna dzieci i młodzieży.

##### **Cele szczegółowe:**

1. Rozszerzenie ofert edukacyjnych dla dzieci, młodzieży i dorosłych.
2. Wyrównywanie szans rozwojowych młodzieży wiejskiej.
3. Stworzenie ofert spędzania czasu wolnego, wypoczynku i rekreacji w miejscu zamieszkania i poza nim dla dzieci i młodzieży:
  - organizacja półkolonii w miejscu zamieszkania dzieci z realizacją programów wychowawczo – edukacyjnych i profilaktycznych.
  - organizacja kolonii wyjazdowych, wycieczek itp. służących integracji grupy.
  - pomoc dzieciom z trudnościami w nauce oraz z rodzin dysfunkcyjnych, np. poradnictwo psychologiczno- pedagogiczne.

4. Wyrównywanie programów profilaktycznych dla dzieci i młodzieży w szkołach na terenie gminy.

5. Integracja dzieci i młodzieży.

### **Kierunki działań:**

1. Organizowanie zajęć pozalekcyjnych dla dzieci i młodzieży oraz wyjazdów i wycieczek.

2. Doposażenie szkół i istniejących przedszkoli w nowoczesny sprzęt i pomoce dydaktyczne.

3. Otwarcie i działalność przedszkolna.

4. Eliminowanie barier utrudniających uczniom przechodzenie na wyższy poziomy edukacji.

5. Organizacja zajęć rekreacyjnych dla dzieci.

6. Systematyczna współpraca z istniejącymi w powiecie jednostkami zapewniającymi całodobową opiekę dzieciom i młodzieży oraz z wymiarem sprawiedliwości, w szczególności z sądem rodzinnym i kuratorami rodzinnymi dla dzieci i młodzieży.

7. Systematyczne współdziałanie Ośrodka Pomocy Społecznej z placówkami oświatowymi w celu bieżącej analizy sytuacji dzieci i młodzieży uczęszczającej do szkół, a w szczególności przeciwdziałanie pojawiającym się patologiom oraz dofinansowanie działań naprawczych prowadzonych przez szkoły, w tym dożywianie uczniów.

8. Utworzenie grup wsparcia dla młodzieży z problemami społecznymi.

9. Stworzenie i funkcjonowanie specjalistycznych stanowisk pracy w szkołach: pedagog szkolny, psycholog, logopeda.

### **Podmioty zaangażowane w realizację w/w celu:**

Szkoły Podstawowe i Gimnazja z terenu Gminy Dorohusk, Ośrodek Pomocy Społecznej, Urząd Gminy Dorohusk, Policja, Parafia Dorohusk, Parafia Świerże, Parafia Brzeźno.

**Wskaźniki produktu:**

1. Zajęcia dydaktyczno – wyrównawcze ( szt.5 w 5 szkołach na terenie gminy).
2. Zajęcia pozalekcyjne (szt.5 w 5 szkołach na terenie gminy).
3. Stworzenie specjalistycznych stanowisk pracy (3 osoby).

**Wskaźniki rezultatu:**

1. Objęcie zajęciami dydaktyczno – wyrównawczymi dzieci i młodzież z problemami szkolnymi i rodzinnymi (ok. 150 dzieci z 5 szkół z terenu gminy).
2. Objęcie zajęciami pozaszkolnymi dzieci i młodzież (ok. 60 dzieci).
3. Stworzenie ofert zajęć pozalekcyjnych dla dzieci i młodzieży (min.ok.10 os.).
4. Podjęcie zatrudnienia ( 3 osoby).

<b>WSKAŹNIKI PRODUKTU</b>		
	<b>2008 ROK</b>	<b>2009 ROK</b>
1. Zajęcia dydaktyczno - wyrównawcze	min. szt. 5	min. szt. 5
2. Zajęcia pozalekcyjne	min. szt. 5	min. szt. 5
3. Stworzenie specjalistycznych stanowisk pracy	-	3 osoby
<b>WSKAŹNIKI REZULTATU</b>		
	<b>2008 ROK</b>	<b>2009 ROK</b>
1. Objęcie zajęciami dydaktyczno-wyrównawczymi dzieci i młodzież z problemami szkolnymi i rodzinnymi	-	ok. 150 osób
2. Objęcie zajęciami pozaszkolnymi dzieci i młodzież	ok. 60 osób	ok. 60 osób

3. Stworzenie ofert zajęć pozalekcyjnych dla dzieci i młodzieży	min. ok. 10 osób	min. ok. 10 osób
4. Podjęcie zatrudnienia	-	3 osoby

## **9.2.2. ORGANIZACJE POZARZĄDOWE I LIDERZY**

### **Cel główny:**

Zwiększenie koordynacji działań organizacji pozarządowych.

### **Cele szczegółowe:**

1. Stworzenie korzystnych warunków do tworzenia organizacji pozarządowych.
2. Pomoc w działalności już istniejących organizacji pozarządowych.
3. Zwiększenie możliwości współpracy pomiędzy poszczególnymi organizacjami pozarządowymi.
4. Stworzenie korzystnych warunków dla rozwoju działalności wolontaryjnej na terenie gminy.

### **Kierunki działania:**

1. Podjęcie systematycznej współpracy samorządu lokalnego z organizacjami pozarządowymi.
2. Zwiększenie dostępu do informacji o działalności organizacji pozarządowych na terenie gminy.
3. Podjęcie działań w kierunku możliwości działań i potrzeb organizacji pozarządowych funkcjonujących na terenie gminy.
4. Inicjowanie ruchu wolontaryjnego na terenie gminy poprzez uczestnictwo w szkoleniach dla liderów.

5. Propagowanie idei samopomocy, wolontariatu i obywatelskiego uczestnictwa w życiu społeczności lokalnej na rzecz osób starszych, niepełnosprawnych, dzieci i młodzieży ze środowisk dysfunkcyjnych.

**Podmiot zaangażowany w realizację w/w celu:**

Urząd Gminy, Ochotnicza Straż Pożarna, Koła Gospodyń Wiejskich, Związek Emerytów, Rencistów i Inwalidów, Zespoły śpiewacze.

**Wskaźniki produktu:**

1. Centrum informacji: poradnictwo prawne, psychologiczne, doradcze (szt. 1).
2. Wolontariat (ok. szt. 3).

**Wskaźniki rezultatu:**

1. Podjęcie zatrudnienia (ok. 3 osoby).
2. Możliwość korzystania z pomocy gminnego centrum informacji (ok. 15 os.).
3. Ilość wolontariuszy niosąca pomoc mieszkańcom gminy ( min. ok. 10 osób).

<b>WSKAŹNIKI PRODUKTU</b>		
	<b>2008 ROK</b>	<b>2009 ROK</b>
1. Centrum informacji: poradnictwo prawne psychologiczne, doradcze	-	szt. 1
2. Liczba wolontariuszy	-	min. ok. 10 osób
<b>WSKAŹNIKI REZULTATU</b>		
	<b>2008 ROK</b>	<b>2009 ROK</b>
1. Podjęcie zatrudnienia	-	ok. 3 osoby
2. Możliwość korzystania z pomocy gminnego centrum informatycznego	-	ok. 15 osób
3. Ilość wolontariuszy niosąca pomoc mieszkańcom gminy	-	min. ok. 10 osób

### **9.2.3. RODZINY**

#### **Cel główny:**

Rozwój form wsparcia dla osób i rodzin, a w szczególności zapobieganie patologiom w rodzinie.

#### **Cele szczegółowe:**

1. Wsparcie rodzin z dziećmi, a w szczególności zapobieganie patologiom w rodzinach.
2. Aktywne rozwiązywanie sytuacji kryzysowej w rodzinie, przeciwdziałanie bezrobociu.
3. Tworzenie świetlic środowiskowych działających w poszczególnych miejscowościach.
4. Integracja rodzin ze środowiskiem lokalnym, różnych grup wiekowych poprzez organizację uroczystości edukacyjno – kulturalnych na terenie gminy np. Dni Miejscowości, przeglądy twórczości zespołów artystycznych, konkursy, spotkania integracyjne z okazji Świąt Bożego Narodzenia i Wielkanocnych itp.
5. Aktywizacja rodzin na rzecz zapewnienia opieki osobom najbliższym
6. Organizacja wyjazdów kulturalnych, integracyjnych, rekreacyjnych dla mieszkańców gminy.

#### **Kierunki działania:**

1. Pomoc materialna dla rodzin pozostających w trudnej sytuacji ekonomicznej.
2. Ustalenie planu pracy z rodziną w aktywizowaniu jej do działania samopomocowego.
3. Organizowanie wypoczynku letniego i zimowego dzieciom z ubogich rodzin.
4. Tworzenie na terenie gminy grup wsparcia dla samotnych matek.
5. Systematyczna praca socjalna z rodzinami z problemem opiekuńczo – wychowawczym polegającym m.in. na ustaleniu przyczyn powstawania sytuacji kryzysowej w zakresie pełnienia ról rodzicielskich, wydolności opiekuńczo –



wychowawczej, zaniedbań względem dzieci oraz ocenie sytuacji dziecka w rodzinie, środowisku szkolnym, rówieśniczym.

6. Współpraca z organizacjami pozarządowymi promującymi rodzinne formy opieki zastępczej.

7. Objęcie pomocą materialną rodzin dotkniętych problemem ubóstwa i bezrobocia.

8. Tworzenie na terenie gminy sprzyjającego klimatu dla potencjalnych inwestorów, mogących tworzyć nowe miejsca pracy.

**Podmioty zaangażowane w realizację w/w celu:**

Urząd Gminy, Ośrodek Pomocy Społecznej, Gminna Komisja Rozwiązywania Problemów Alkoholowych, Szkoły Podstawowe i Gimnazja, Policja, Kurator sądowy.

**Wskaźniki produktu:**

1. Spotkania edukacyjno - kulturalne (min. szt. 3).
2. Tworzenie świetlic środowiskowych (min. szt. 4).
3. Uczestnictwo w zorganizowanych imprezach – festynach, wycieczkach (min.szt.3).

**Wskaźniki rezultatu:**

1. Ilość osób biorąca udział w spotkaniach edukacyjno – kulturalnych (min. ok. 40 osób).
2. Utworzenie i funkcjonowanie świetlic środowiskowych (ok. szt. 5).
3. Ilość osób biorąca udział w zorganizowanych imprezach – festynach, wycieczkach (min. 50 osób).

<b>WSKAŹNIKI PRODUKTU</b>		
	<b>2008 ROK</b>	<b>2009 ROK</b>
1. Spotkania edukacyjno - kulturalne	szt. 1	min. szt. 3
2. Tworzenie świetlic środowiskowych	-	min. szt. 4
3. Uczestnictwo w zorganizowanych imprezach – festynach, wycieczkach	szt. 1	min. szt. 4
<b>WSKAŹNIKI REZULTATU</b>		
	<b>2008 ROK</b>	<b>2009 ROK</b>
1. Ilość osób biorąca udział w spotkaniach edukacyjno - kulturalnym	min. ok. 40 osób	min. ok. 40 osób
2. Utworzenie i funkcjonowanie świetlic środowiskowych	-	ok. szt. 5
3. Ilość osób biorąca udział w zorganizowanej Imprezach – festynach, wycieczkach	min. ok. 50 osób	min. ok.50 osób

#### **9.2.4. SENIORZY**

##### **Cel główny:**

Pomoc osobom starszym, poprawa jakości życia oraz zapobieganie marginalizacji starszego pokolenia.

##### **Cele szczegółowe:**

1. Utworzenie ośrodków wsparcia w istniejących świetlicach środowiskowych – usługi terapeutyczne, psychologiczno pedagogiczne.
2. Zwiększenie dostępności usług opiekuńczych i pielęgnacyjnych osobom starszym i niepełnosprawnym np. pomoc osobom niepełnosprawnym ruchowo.
3. Aktywizacja osób upośledzonych i chorych psychicznie.
4. Podejmowanie działań zmierzających do ograniczenia skutków niepełnosprawności.
5. Zwiększenie poziomu integracji wśród seniorów.
6. Motywowanie do zmian postaw roszczeniowych.
7. Usługi rekreacyjno-kulturalne-wycieczki, spotkania integracyjne, wyjazdy kulturalne.

8. Usługi szkoleniowo-edukacyjne (utworzenie Uniwersytetu III wieku, warsztaty).

9. Kultywowanie lokalnych tradycji i międzypokoleniowa wymiana doświadczeń.

10. Uwrażliwienie społeczności lokalnej na potrzeby osób starszych i niepełnosprawnych (obalenie mitu stereotypu starości).

11. Podejmowanie działań zmierzających do systematycznego łamania barier dla osób niepełnosprawnych ruchowo.

#### **Kierunki działania:**

1. Propagowanie aktywnego i zdrowego stylu życia wśród seniorów (prelekcje, wykłady).

2. Aktywizacja osób starszych poprzez rozwój ofert kulturalnych.

3. Tworzenie i prowadzenie placówek wsparcia dziennego o charakterze półstacjonarnym w formie ośrodków wsparcia dla osób starszych.

4. Organizacja imprez integrujących mieszkańców, w tym osoby starsze i niepełnosprawne (festyny, imprezy kulturalno-rozrywkowe, przekazywanie tradycji).

5. Podjęcie działań w kierunku zorganizowania grupy wsparcia dla osób chorych na schizofrenię.

6. Wsparcie materialne dla osób samotnych, w podeszłym wieku i osób niepełnosprawnych.

#### **Podmiot zaangażowany w realizację w/w celu:**

Urząd Gminy, Ośrodek Pomocy Społecznej, Gminny Związek Emerytów, Rencistów i Inwalidów, Państwowy Fundusz Osób Niepełnosprawnych, Zakład Opieki Zdrowotnej.

**Wskaźniki produktu:**

1. Mieszkanie chronione (szt.1).
2. Świetlica dziennego pobytu (szt. 1).
3. Warsztaty przekazywania tradycji – obrzędy świąteczne, zespół muzyczny (min. szt. 3).

**Wskaźniki rezultatu:**

1. Objęcie starszych osób pomocą w formie usług opiekuńczych (ok. 10 osób).
2. Objęcie wsparciem osoby starsze – pobyt w mieszkaniu chronionym (ok. 10 osób).
3. Uczestnictwo w imprezach połączonych z prelekcją, wykładem na temat aktywnego i zdrowego stylu życia ( min. 50 osób).
4. Liczba osób uczestnicząca w warsztatach przekazywania tradycji (min. 50 osób).

<b>WSKAŹNIKI PRODUKTU</b>		
	<b>2008 ROK</b>	<b>2009 ROK</b>
1.Mieszkanie chronione	-	szt. 1
2.Świetlica dziennego pobytu	-	szt. 1
3. Warsztaty przekazywania tradycji – obrzędy świąteczne, zespoły zespół muzyczny	-	min. szt. 3
<b>WSKAŹNIKI REZULTATU</b>		
	<b>2008 ROK</b>	<b>2009 ROK</b>
1.Objęcie starszych osób pomocą w formie usług opiekuńczych	-	ok. 15 osób
2.Objęcie wsparciem osoby starsze – pobyt		

w mieszkaniu chronionym	-	ok. 10 osób
3. Uczestnictwo w imprezach połączonych z prelekcją, wykładem na temat aktywnego i zdrowego stylu życia	-	min. ok. 50 osób
4. Liczba osób uczestnicząca w warsztatach tradycji	-	min. ok. 50 osób

### **9.2.5. OBSZAR ZAGROŻENIA WYKLUCZENIEM SPOŁECZNYM**

#### **Cel główny:**

Rozwój form wsparcia dla osób zagrożonych wykluczeniem społecznym.

#### **Cele szczegółowe:**

1. Rozwijanie aktywnych form pomocy skierowanej do osób i rodzin zagrożonych wykluczeniem społecznym
2. Zwiększenie poziomu integracji wśród mieszkańców gminy.
3. Motywowanie do zmian postaw roszczeniowych.
4. Podejmowanie działań na rzecz poprawy sytuacji bytowej osób i rodzin żyjących w biedzie.
5. Umożliwienie większego dostępu do informacji i poradnictwa różnego rodzaju.

#### **Kierunki działania:**

1. Organizowanie spotkań ze specjalistami z zakresu uzależnień, przeciwdziałania przemocy w rodzinie itp.
2. Wspieranie zatrudnienia (np. staże, prace społecznie użyteczne, prace interwencyjne, roboty publiczne).
3. Stworzenie na terenie gminy mieszkań chronionych.
4. Integracja mieszkańców gminy (festyny, imprezy kulturalno – rozrywkowe).

5. Powołanie i funkcjonowanie zespołu interwencyjnego w sytuacjach kryzysowych.
6. Ograniczenie dostępności do alkoholu i środków psychoaktywnych, zwłaszcza w zakresie sprzedaży alkoholu nieletnim.
7. Prowadzenie profilaktycznej działalności informacyjnej i edukacyjnej.
8. Przeciwdziałanie przemocy domowej i zaniedbaniom.

**Podmiot zaangażowany w realizację w/w celu:**

Urząd Gminy, Ośrodek Pomocy Społecznej, Policja, Szkoły Podstawowe i Gimnazja, Parafia Dorohusk, Parafia Świerże, Parafia Brzeźno, sołtysi.

**Wskaźniki produktu:**

1. Doradztwo psychologiczne (szt. 3).
2. Ośrodek wsparcia (szt. 1).
3. Gminna Komisja ds. Rozwiązywania Problemów Alkoholowych (szt.1).

**Wskaźniki rezultatu:**

1. Objęcie wsparciem psychologicznym (min. ok. 10 osób).
2. Udział dzieci i młodzieży w pogadankach – dyskusjach (min. 50 osób).
3. Objęcie wsparciem osoby i rodziny zagrożone wykluczeniem społecznym (min. 20 osób).

<b><i>WSKAŹNIKI PRODUKTU</i></b>		
	<b>2008 ROK</b>	<b>2009 ROK</b>
1. Doradztwo psychologiczne	-	szt. 3
2. Ośrodek wsparcia	-	szt. 1
3. Gminna Komisja ds. Rozwiązywania Problemów Alkoholowych	-	szt. 1
<b><i>WSKAŹNIKI REZULTATU</i></b>		

	<b>2008 ROK</b>	<b>2009 ROK</b>
1. Objęcie wsparciem psychologicznym	-	min. ok. 10 osób
2. Udział dzieci i młodzieży w pogadankach - dyskusjach	-	min. 50 osób
3. Objęcie wsparciem osoby i rodziny Zagrożone wykluczeniem społecznym	-	min. 20 osób

## WIZJA ROZWOJU SPOŁECZNEGO GMINY DOROHUSK

Dorohusk jest gminą, której mieszkańcy dążą do tego by być zintegrowaną, przedsiębiorczą, rozwijającą się, przyjazną dla mieszkańców i turystów gminą. Dbającą o wszystkie grupy społeczne, bezpieczeństwo, zdrowie, ekologię, czystość, wszechstronny rozwój i edukację, pragnącą podnieść jakość życia. Mieszkańcy gminy chcą być nowoczesni zachowując jednocześnie tradycje.

### Cel 1

Edukacja publiczna i społeczna dzieci i młodzieży

1. Rozszerzenie ofert edukacyjnych dla dzieci i młodzieży
2. Wyrównywanie szans rozwoju młodzieży wiejskiej
3. Stworzenie ofert spędzania czasu wolnego, wypoczynku i rekreacji w miejscu zamieszkania i poza nim dla dzieci i młodzieży
4. Wyrównywania programów profilaktycznych dla dzieci i młodzieży w szkołach na terenie gminy
5. Integracja dzieci i młodzieży

### Cel 2

Zwiększenie koordynacji działań organizacji pozarządowych

1. Stworzenie korzystnych warunków do tworzenia organizacji pozarządowych
2. Pomoc w działalności już istniejących organizacji pozarządowych
3. Zwiększenie możliwości współpracy pomiędzy poszczególnymi organizacjami pozarządowymi
4. Stworzenie korzystnych warunków dla rozwoju działalności wolontaryjnej na terenie gminy
6. Organizacja wyjazdów kulturalnych, integracyjnych, rekreacyjnych dla mieszkańców gminy

### Cel 3

Rozwój form wsparcia dla osób i rodzin, a w szczególności zapobieganie patologiom w rodzinie

1. Wsparcie rodzin z dziećmi, a w szczególności zapobieganie patologiom w rodzinach
2. Aktywne rozwiązywanie sytuacji kryzysowej w rodzinie, przeciwdziałanie bezrobociu
3. Tworzenie świetlic środowiskowych działających w poszczególnych
4. Integracja rodzin ze środowiskiem lokalnym, różnych grup wiekowych poprzez organizację uroczystości edukacyjno – kulturalnych na terenie gminy
5. Aktywizacja rodzin na rzecz zapewnienia opieki osobom najbliższym

### Cel 4

Pomoc osobom starszym, poprawa jakości życia oraz zapobieganie marginalizacji starszego pokolenia

1. Utworzenie ośrodków wsparcia w istniejących świetlicach środowiskowych – usługi terapeutyczne, psychologiczno pedagogiczne
2. Zwiększenie dostępności usług opiekuńczych i pielęgnacyjnych osobom starszym, niepełnosprawnym
3. Aktywizacja osób upośledzonych i chorych psychicznie
4. Podejmowanie działań zmierzających do ograniczenia skutków niepełnosprawności
5. Zwiększenie poziomu integracji wśród seniorów
6. Motywowanie do zmian postaw roszczeniowych
7. Usługi rekreacyjno-kulturalne -wycieczki, spotkania integracyjne, wyjazdy kulturalne
8. Usługi szkoleniowo-edukacyjne (utworzenie Uniwersytetu III wieku, warsztaty)

### Cel 5

Rozwój form wsparcia dla osób zagrożonych wykluczeniem społecznym

1. Rozwijanie aktywnych form pomocy skierowanej do osób i rodzin zagrożonych wykluczeniem społecznym
2. Zwiększenie poziomu integracji wśród mieszkańców gminy
3. Motywowanie do zmian postaw roszczeniowych
4. Podejmowanie działań na rzecz poprawy sytuacji bytowej osób i rodzin żyjących w biedzie
5. Umożliwienie większego dostępu do informacji i poradnictwa różnego rodzaju

11. Podejmowanie działań zmierzających do systematycznego łamania barier dla osób niepełnosprawnych ruchowo

10. Uwrażliwienie społeczności lokalnej na potrzeby osób starszych i niepełnosprawnych (obalenie mitu stereotypu starości)

9. Kultuwanie lokalnych tradycji i międzypokoleniowa wymiana doświadczeń



## **10. FINANSOWANIE ZADAŃ**

Finansowanie rozwoju gminy stanowi kluczową kwestię w zakresie wdrażania Strategii Rozwiązywania Problemów Społecznych. Zapisy zawarte w Strategii będą realizowane w ramach kierunków poszczególnych działań w miarę posiadanych w samorządzie i pozyskanych z zewnątrz środków finansowych. Jednakże bez pozyskania funduszy zewnętrznych nie będzie możliwa pełna realizacja zapisów strategii.

Dlatego też pozyskanie środków pomocowych na wykonywanie projektów traktowane będzie w sposób priorytetowy.

Zakłada się, iż środki finansowe Strategii Rozwiązywania Problemów Społecznych pochodzących będą z następujących źródeł:

- środków własnych pochodzących z budżetu gminy,
- środki przekazywane gminie z budżetu państwa,
- środki uzyskane w ramach Poakcyjnego Programu Wsparcia Obszarów Wiejskich,
- środki funduszy krajowych (Państwowy Fundusz Rehabilitacji Osób Niepełnosprawnych),
- środków pochodzących z funduszy Unii Europejskich (Program Operacyjny Kapitał Ludzki).

## **11. ZARZĄDZANIE REALIZACJĄ STRATEGII**

Wprowadzenie zmian w zapisach niniejszej strategii jest niezbędne. Zmiany te powinny dotyczyć zasadniczych kierunków strategii. Najczęściej ze względu na zmieniające się uwarunkowania zarówno wewnątrz gminy, jak i w jej otoczeniu, modyfikacjom poddane powinny być zapisy w części operacyjnej strategii. Weryfikacja będzie miała charakter uspołeczniony. Z szerokim udziałem mieszkańców służyć będzie ocenie realizacji oraz

uaktualnieniu zapisów strategii, zwłaszcza jej zrealizowanej części. W trakcie weryfikacji mogą powstać zupełnie nowe cele szczegółowe i projekty dotyczące tych aspektów życia w gminie.

Monitoring strategii będzie jej nieodłącznym elementem i ciągłym procesem obserwacji zmian wybranych wskaźników, co zapewni skuteczny przepływ informacji oraz stałą aktualizację.

Do prowadzenia obserwacji osiągnięcia zaplanowanych celów Strategii Rozwiązywania Problemów Społecznych w Gminie Dorohusk wprowadza się następujące wskaźniki monitoringowe:

- produktu: analizowanie w okresach półrocznych;
- rezultatu: analizowanie w okresach półrocznych;
- oddziaływania: wskaźniki te będą analizowane w okresach rocznych, pod koniec każdego roku.

Monitoring będzie uwzględniał następujące obszary tematyczne:

- \* systematyczne gromadzenie danych liczbowych,
- \* ocenę osiągniętych rezultatów oraz stopnia wdrożenia projektów,
- \* ocenę rozbieżności pomiędzy przyjętymi założeniami, a stanem aktualnym,
- \* planowanie zmian w strategii wraz z analizą przyczyn modyfikacji.

Zespół ds. aktualizacji strategii pod przewodnictwem Pani Elżbiety Masełko kierownika Ośrodka Pomocy Społecznej w Dorohusku spotykać się będzie w celu monitorowania zadań raz na pół roku w miesiącu czerwcu i pod koniec roku w miesiącu grudniu. Na takie spotkania instytucje koordynujące poszczególne projekty powinny przygotować sprawozdania z realizacji tych projektów i przekazywać je do Ośrodka Pomocy Społecznej w Dorohusku. Zespół ten na spotkaniach odbywających się co pół roku dokonywać będzie przeglądu celów strategicznych, zadań wskaźników realizacji, proponował

będzie niezbędne korekty i zmiany w zakresie tych działań oraz uczestniczyć będzie w opracowaniu Planu Działania.

W przypadku zaistnienia nowych okoliczności powodujących konieczność zmian w dokumencie, zapisy w strategii zostaną odpowiednio zaktualizowane i przedstawione Radzie Gminy do zatwierdzenia.

Zarządzeniem Wójta Gminy Dorohusk powołany został Zespół Wdrożeniowy realizujący Program Integracji Społecznej w ramach PPWOW w składzie:

1. Tamara Radecka - koordynator programu
2. Renata Wójcik - zastępca koordynatora programu
3. Grażyna Kalińska - zastępca Skarbnika Gminy
4. Anna Kogut - członek – księgową
5. Marta Wiśniewska - członek
6. Stanisław Kozaczuk - członek
7. Barbara Dumin - członek
8. Mirosław Ryszkiewicz - członek
9. Ks. Mirosław Kuźma - członek

Zespół wdrożeniowy będzie pozyskiwał dane do oceny realizacji Strategii Rozwiązywania Problemów Społecznych poprzez:

- cykliczne spotkania co pół roku koordynatorów poszczególnych projektów oraz osób działających na rzecz rozwiązywania problemów społecznych,
- dane statystyczne,
- informacje uzyskane ze sprawozdań.

Na bazie przyjętych wskaźników monitorowania Koordynator Zespołu wdrożeniowego przygotowuje corocznie raport z oceną stanu realizacji strategii.

Zespół ds. wdrażania oraz Zespół ds. aktualizacji strategii dokonują rocznej oceny realizacji Planu Działania oraz planują działania na rok następny.

Pamiętać należy o konsekwentnym dążeniu do poprawy jakości życia

mieszkańców zawartym w wizji rozwoju społecznego Gminy Dorohusk oraz celach strategicznych i operacyjnych.

## **12. ZAKOŃCZENIE I WNIOSKI**

Strategia niniejsza jest planem działania przyjmowanym dla właściwego środowiska, została opracowana w oparciu o sporządzoną diagnozę. Poszczególne cele i kierunki działań mogą z czasem ulegać zmianie, jednak zawsze powinny być dostosowane do zmieniającej się sytuacji społecznej.

Strategia pełni rolę dokumentu integrującego działania wszystkich podmiotów życia społecznego w Gminie Dorohusk. Pozwoli postrzegać gminę jako zintegrowaną społeczność lokalną. Tworzy długofalową wizję rozwiązywania problemów społecznych, a osiągnięte cele będą w przyszłości promować naszą gminę.

Zawarte cele w strategii są przewidziane do realizacji w latach 2008 – 2017, mają za zadanie poprawę sytuacji materialno – bytowej rodzin, wsparcie seniorów i osób niepełnosprawnych, edukację i wychowanie dzieci i młodzieży, diagnozowanie i pomoc w rozwiązywaniu patologii w rodzinach.

Wzrosła liczba osób korzystających z pomocy społecznej, są to osoby młode najczęściej pozostające bez pracy przez wiele lat. Wzrosła też liczba dzieci korzystających z dożywiania w szkołach, formą tej pomocy objęci zostali uczniowie szkół podstawowych, gimnazjów oraz szkół średnich.

Istniejące placówki na terenie gminy posiadają zaplecze techniczne oraz wykwalifikowaną kadrę, aby prowadzić zajęcia w czasie wolnym dla dzieci i młodzieży oraz dorosłych. Należy wykorzystywać zasoby ludzkie, twórców ludowych, animatorów kultury, ludzi pracujących społecznie. Zajęcia sportowe dadzą możliwość dzieciom i młodzieży rozładowanie emocji, napięć co złagodzi presję, agresję i przemoc.

Realizacja Strategii Rozwiązywania Problemów Społecznych w Gminie Dorohusk przyczyni się do wdrożenia nowoczesnego modelu polityki społecznej. Strategia ukierunkowuje działania społeczności lokalnej, władz samorządowych i instytucji pomocy społecznej na pełnienie aktywnej roli w budowaniu nowoczesnego modelu systemu opieki społecznej.

### **13. SPIS TABEL**

Tabela Nr 1. Osoby zameldowane w Gminie Dorohusk w latach 2005-2007...	14
Tabela Nr 2. Informacje ogólne o gminie.....	15
Tabela Nr 3. Liczba osób i rodzin objętych pomocą w latach 2003-2007.....	17
Tabela Nr 4. Powody przyznania pomocy w latach 2003-2007 Liczba rodzin..	18
Tabela Nr 5. Stopa bezrobocia w Gminie Dorohusk.....	21
Tabela Nr 6. Poziom wykształcenia bezrobotnych zarejestrowanych w PUP w Chełmie w latach 2003-2007 z gminy Dorohusk.....	22
Tabela Nr 7. Stan przestępczości na terenie Gminy Dorohusk w latach 2003-2007.....	30
Tabela Nr 8. Liczba uczniów w szkołach podstawowych na terenie Gminy Dorohusk.....	33
Tabela Nr 9. Liczba uczniów w gimnazjach na terenie Gminy Dorohusk.....	33
Tabela Nr10. Wyniki egzaminu gimnazjalnego – część humanistyczna Gimnazjum w Brzeźnie.....	34
Tabela Nr11. Wyniki egzaminu gimnazjalnego – część matematyczno - przyrodnicza Gimnazjum w Brzeźnie.....	34
Tabela Nr12. Wyniki egzaminu gimnazjalnego – część humanistyczna	

Gimnazjum w Dorohusku.....	35
Tabela Nr13. Wyniki egzaminu gimnazjalnego – część matematyczno - przyrodnicza Gimnazjum w Dorohusku.....	35
Tabela Nr14. Wyniki egzaminu szóstoklasisty Szkoły Podstawowej z terenu Gminy Dorohusk.....	36
Tabela Nr15. Problemy społeczne i ich przyczyny według uczestników Warsztatów w gminie Dorohusk.....	40

## **14. SPIS WYKRESÓW**

Wykres 1. Struktura wykształcenia bezrobotnych zarejestrowanych w PUP W Chełmie z Gminy Dorohusk w 2007 roku.....	23
Wykres 2. Bezrobotni według wieku zarejestrowani w PUP w Chełmie Z Gminy Dorohusk w 2007 roku.....	24
Wykres 3. Liczba osób w rodzinach korzystająca z pomocy OPS z powodu długotrwałej choroby.....	26
Wykres 4. Liczba osób niepełnosprawnych korzystających z pomocy W latach 2003-2007.....	28
Wykres 5. Liczba osób korzystających z pomocy OPS z powodu Alkoholizmu.....	29
Wykres 6. Liczba dzieci objętych dożywianiem w latach 2003-2007.....	37
Wykres 7. Problemy w społeczności uczniów ZSO w Dorohusku w 2006 r. ...	38

## 15. ZAŁĄCZNIKI

### Załącznik 1. Rodzaje odbytych warsztatów – etapy pracy nad strategią.

Prace nad strategią oraz formami rozwiązywania problemów społecznych obejmowały następujące etapy:

*Warsztat „A”* – uczestnicy określili swoje oczekiwania i motywacje dotyczące uczestnictwa w warsztatach, wskazali jakie zjawiska społeczne są problemami w gminie oraz wskazali zasoby w społeczności lokalnej sprzyjające rozwojowi tych problemów. Wskazane również zostały braki w zakresie świadczenia usług społecznych w gminie. Na tej podstawie przedstawiono sytuację społeczną gminy, a następnie sformułowano wizję rozwoju społecznego gminy.

*Warsztat „B”* – określone zostały potrzeby społeczne, których spełnienie poprawi życie mieszkańców. Analizowano problemy społeczne, a także wskazane zostały zasoby pozainstytucjonalne oraz instytucje i organizacje działające na terenie gminy, które mogą sprzyjać ich rozwiązywaniu. Określony został stopień integracji społecznej.

*Warsztat „C”* – wskazano pięć obszarów: rodzina, dzieci, młodzież i edukacja, seniorzy, obszar zagrożenia wykluczeniem społecznym, organizacje pozarządowe i liderzy, a następnie zdefiniowano odpowiednie dla poszczególnych cele strategiczne i operacyjne oraz działania służące ich realizacji.

*Warsztat „D”* – przeanalizowano materiał wypracowany na warsztacie „C”, następnie wyłoniono kilka pomysłów i opracowano

Prace nad budową Strategii Rozwiązywania Problemów Społecznych miały charakter uspołeczniony. Udział w nich wzięli następujący przedstawiciele różnych środowisk, grup społecznych, organizacji i instytucji:

1. Wójt Gminy Dorohusk,
2. Ośrodek Pomocy Społecznej w Dorohusku,
3. Radni Gminy Dorohusk,



4. Sołtysi Gminy Dorohusk,
5. Proboszcz Parafii Dorohusk, Parafii Świerże, Parafii Brzeźno,
6. Dyrektorzy Szkół z terenu Gminy Dorohusk,
7. Gminny Ośrodek Kultury i Turystyki w Dorohusku,
8. Przedstawiciele Ochotniczej Straży Pożarnej z terenu Gminy Dorohusk,
9. Przedstawiciele Gminnego Koła Emerytów, Rencistów i Inwalidów w Dorohusku,
10. Przedstawiciele Gminnego Koła Gospodyń Wiejskich z terenu Gminy Dorohusk,
11. Funkcjonariusze Policji w Dorohusku.